

HÅLLBARHETSREDOVISNING

2025





INNEHÅLL

Höjdpunkter 2025	03
VD har ordet	04
Vårt företag	07
Vårt hållbarhetsarbete	19
En trygg arbetsgivare	24
Ett modernt byggbolag	29
Ansvarstagande inför framtiden	34
Mål, styrning, uppföljning	43
Väsentlighetsanalys	44
Våra målsättningar	45
Våra policys	47
Betydande miljöaspekter	49
Riskanalys för verksamheten	50
VSME-hänvisningar	54

HÖJDPUNKTER 2025



PROJEKT I UTDRAG

- Tilldelning Rapsodi
- Tilldelning Torghuset
- Tilldelning MKB Byggservice
- Tilldelning Skogslunden
- Tilldelning MKB Sorgenfri
- Tilldelning ramavtal Region Skåne
- Byggstart Ornitologen
- Byggstart p-hus Burlöv
- Byggstart Skimra
- Byggstart Sånekulla och Villa Vånga
- Byggstart Gryningen
- Byggstart Papilio
- Överlämning Drivbänken
- Överlämning Droppen
- Överlämning Blackbarn
- Överlämning mobilitetshus Ylletråden
- Överlämning Hyllie Hybrid
- Överlämning mobilitetshus Stallet 2

VAD VI ÄR EXTRA STOLTA ÖVER

- Fyrtornet utsett till Årets bygge i kategorin hotell och kontor
- BKMA-certifiering
- Tilldelningen till Region Skåne
- Byggstartat vårt femtonde parkerings-/mobilitetshus

ÖVRIGT

- Återupprättat Ottodagen
- Gemensam företagsdag
- Ökad aktivitet i vår personalklubb
- Ökad inrapportering av riskobservationer

VD HAR ORDET

Även verksamhetsåret 2025 har präglats av fortsatta utmaningar i ett lågkonjunktorellt marknadsläge. Den osäkra omvärlden har såklart även påverkan på vårt dagliga arbete och våra kunders investeringsmöjligheter. Den vändningen i marknaden som vi såg framför oss tog aldrig riktigt fart under året och bostadsbyggandet är fortfarande lite i dvala med vissa undantag. Trots detta kan Otto Magnusson för verksamhetsåret 2025 redovisa en rekordomsättning på drygt en miljard kronor och ett positivt nettoresultat i paritet med föregående år.

OMSÄTTNINGSPREKORD OCH ÅRETS BYGGE

Omsättning är inget styrmedel i sig men det ger förutsättningar att växa organiskt och förbättra övriga KPI:er. Otto Magnusson har lågkonjunktoren till trots hittat hållbara affärer i alla delar av verksamheten. Strategin att inte följa med i prisdumpningar har varit lyckosam. Orderingången har varit god och omsättningen för 2025 uppgick till den högsta i bolagets historia. När det gäller större projekt har vi överlämnat 8 entreprenader av olika karaktär och under året byggstartat lika många.

En av verksamhetsårets absoluta höjdpunkter var att vi som en lokal aktör i Skåne tillsammans med Granitor vann tävlingen Årets Bygge

i kontorsklassen. Fyrtornet har varit en fantastisk resa som tillsammans med övriga projekt inom Embassy of Sharing har stärkt vår kompetens inom hållbarhet, delningsekonomi och träbyggnation. Det har också varit en möjlighet för oss att involvera branschen i hållbarhetsutmaningar och diskutera lösningar och goda idéer. Inte minst genom de 100-tals studiebesök som vi har arrangerat under projektets gång. Att dela med sig är något vi måste göra för att klara klimatomställningen.

SVAG BOSTADSPRODUKTION

Året som gått har i mångt och mycket vara en fortsättning på 2024 med en låg bostadsproduktion som varit som ett sänke i konjunktoren. Det demografiska behovet av bostadsbyggande i Malmö beräknas vara 2000 bostäder årligen men prognosen på det faktiska byggandet är långt under 1000 bostäder de kommande åren. En ekvation som är svår att få ihop. Antalet påbörjade bostäder ökade visserligen med 10% 2025 men från en låg nivå. Dock är det tydligt att utvecklingen går åt rätt håll för såväl småhusbyggandet som byggandet av lägenheter och vi ser försiktigt positivt på utvecklingen.

Flertalet av våra projekt i orderstocken har under året glidit i tiden vilket vi kommer se effekter av under 2026. Ett annat tydligt tecken i marknaden

är att vi ser en ökad efterfrågan inom byggservice och tidiga skeden inom större projekt. Projektportföljen är fortsatt differentierad och balanserad med hänsyn taget till just den fortsatt svala bostadsmarknaden.

Prispresen är påtaglig, projektupphandlingar och ramavtal har ofta i praktiken varit helt styrda mot lägsta pris med osedvanligt många nya anbudslämnare. Detta är ett marknadsläge och en situation som verkar bestå. Om det innebär en ökning av antalet konkurser och tvister i spåren av orealistiska pris-sättningar får framtiden visa. Vi har under året haft utmaningar i att hitta rätt resurser avseende yrkesarbetare. Det är en utmaning vi delar med hela branschen då det lokalt i Skåne finns ett underskott på över 500 personer. För att möta denna utmaning jobbar vi fokuserat med olika typer av samarbeten och projekt för att öka återväxten i yrket.

DIFFERENTIERAD VERKSAMHET

Exempel på nya projekt som dragit igång under 2025;

- En samverkan med Lunds Kommunala Fastighetsbolag där vi har tagit över projektet Ornitologen i Lund. Kontraktet omfattar färdigställande av 129 lägenheter, flertalet lokaler, restaurang, livsmedelsbutik samt ett underjordiskt garage.



- Vi har förstärkt vår position som ledande mobilitetshus-entreprenör i regionen genom att byggstarta det 15:e projektet i ordningen. Denna gång ett hus med 700-platser i Burlöv.
- Det stora byggserviceavtalet till Region Skåne har sysselsatt stora delar av verksamheten och förstärker tillsammans med flera nylundna ramavtal servicebolaget som en stark aktör inom det segmentet.

RUTINEFTERLEVAD OCH EFFEKTIVISERING

Vi nådde en viktig milstolpe med vår BKMA-certifiering i slutet av 2025. Det är ett bevis på att vi har strukturen och verktygen för att arbeta tryggt, modernt och ansvarstagande. Men certifieringen är bara början, nu ska vi bli bäst på att verkligen leva våra rutiner i vardagen.

Under åren 2026–2028 ska vi fokusera på att implementera och förankra vårt arbetssätt i hela organisationen. Rutinerna är inte bara dokument, de är beskrivningar av det bästa sättet att arbeta utifrån det vi vet idag. När vi lär oss nya saker, utvecklar vi rutinerna. Men grunden är att vi följer våra rutiner och arbetar effektivt, så att vi når våra mål och uppfyller de löften vi har gett varandra, våra kunder och vår omvärld.

HÅLLBARHET ÖVER TID

Ett stort arbete under året har varit att lägga den 3-åriga affärsplanen (2026-2028). Processen har pågått under nästan hela året och engagerat alla delar av verksamheten. Vi har haft ett extra fokus på våra genomförandeplaner som nu stödjer de övergripande målformuleringarna fullt ut. Givetvis ligger mycket fokus i affärsplanen på att förbättra upplevelsen för våra kunder, uppföljning, lönsamhet och effektivisering men vi har också i detta arbete börjat snegla på den unika milstolpe vi står inför; år 2028 fyller Byggnadsfirman Otto Magnusson 100 år. Det är stort inte bara för oss som bolag utan för alla som varit en del av vår resa. Att nå ett sekel i byggbranschen är ett bevis på styrka, anpassningsförmåga och en kultur där vi står tillsammans som ett lag - ett Otto Magnusson. Åren fram till 2028 handlar om att intensifiera förberedelserna inför detta jubileum. Vi ska skapa utrymme för att minnas tillbaka, hylla vår historia och fira alla framgångar vi nått. Men lika viktigt är att vi använder detta som ett avstamp för framtiden. För frågan vi ställer oss är: Hur blir vi 200 år?

Svaret ligger i hållbarhet – i alla dess dimensioner. Vi måste fortsätta bygga tryggt och modernt, ta ansvar för varandra, våra kunder och vår omvärld. Det handlar om att skapa värde som håller över tid, att arbeta smart och resurseffektivt, och att vår kultur – där vi är ett lag som

stöttar varandra – förblir stark. Trots det ekonomiska klimatet där oro och prishöjningar numera är vardag har vi fortsatt att prioritera våra sociala engagemang, både lokalt och globalt. Vi avsätter årligen betydande medel till sociala projekt, och hållbarhetsarbetet har intensifierats under året. Flera av våra projekt har miljöcertifierats och vi arbetar för att göra hållbarhet både begripligt och integrerat i hela vår affär.

Våra kärnvärden Trygg, Modern och Ansvarstagande är vår kompass. Under perioden 2026–2028 ska vi stärka dessa värden i allt vi gör, så att vi inte bara firar 100 år – vi lägger grunden för nästa hundra.

Tillsammans bygger vi mer än hus.

Trevlig läsning!


Björn Niklasson
VD

OTTO MAGNUSSON



OM HÅLLBARHETSREDOVISNINGEN

SYFTE OCH OMFATTNING

Denna hållbarhetsredovisning beskriver vårt arbete med ekologiska, sociala och ekonomiska hållbarhetsfrågor under verksamhetsåret och avser räkenskapsåret 2025.

Redovisningen omfattar hela koncernen, som består av ett moderbolag samt två producerande dotterbolag, samtliga aktiebolag, verksamma i Skåne.

Syftet med redovisningen är att ge en samlad och transparent bild av vårt hållbarhetsarbete, våra prioriteringar och de resultat vi uppnår över tid.

FRIVILLIG RAPPORTERING

Vi omfattas i nuläget inte av kraven i EU:s direktiv om hållbarhetsrapportering (Corporate Sustainability Reporting Directive, CSRD) och är därmed inte redovisningsskyldiga enligt den lagstiftningen.

Trots detta har vi valt att frivilligt redovisa vårt hållbarhetsarbete. Syftet är att skapa ökad transparens, stärka vår interna struktur och möta de förväntningar som ställs av kunder, samarbetspartners och andra intressenter.

RAMVERK OCH REDOVISNINGSPRINCIPER

Redovisningen har upprättats i linje med VSME-standarden (Voluntary Sustainability Reporting Standard for Small and Medium-sized Enterprises), nivå Basic. Standarden är framtagen av EFRAG på uppdrag av EU och är särskilt anpassad för små och medelstora företag som i dagsläget inte omfattas av CSRD.

Under de senaste åren har regelverket kring hållbarhetsrapportering inom EU varit under utveckling, vilket periodvis har upplevts som komplext och föränderligt vad gäller vilka företag som omfattas och enligt vilka standarder rapportering ska ske.

Vår utgångspunkt är därför att följa de rekommendationer som ges, samtidigt som vi löpande bevakar utvecklingen för att säkerställa att vi är väl förberedda på framtida krav.

Informationen i redovisningen har samlats in genom interna uppföljningar, befintliga system och dialog med verksamheten. Vår ambition är att successivt vidareutveckla datakvalitet och uppföljning i takt med att vårt hållbarhetsarbete mognar.

TRANSPARENS OCH AVGRÄNSNINGAR

Vår ambition är att på ett tydligt och öppet sätt beskriva hur vi arbetar med hållbarhetsfrågor i praktiken, vilka prioriteringar vi gör och vilka resultat vi uppnår över tid. I denna redovisning har ingen känslig information exkluderats.

Verksamheten omfattas av SNI (NA-CE)-koder 41000, Byggnad av bostadshus och andra byggnader och 70200, Konsultverksamhet avseende företags organisation.

REGELEFTERLEVNAD

Under redovisningsåret har vi inte ålagts några böter eller dömts i rättsliga processer kopplade till mutor eller korruption. Detta är en viktig del av vårt arbete för att bedriva en ansvarsfull och etisk verksamhet.

UTVECKLING OCH LÄSANVISNING

Vi upprättade vår första hållbarhetsredovisning år 2023, och ser detta som ett långsiktigt arbete där vi successivt utvecklar både innehåll och kvalitet. Genom att följa upp och redovisa vårt hållbarhetsarbete vill vi bidra till en mer hållbar byggbransch och samtidigt stärka förtroendet för vår verksamhet.

För att underlätta läsbarhet och skapa en mer lättillgänglig rapport har vi samlat hänvisningar till VSME-standardens olika upplysningspunkter i en översiktlig tabell som återfinns på näst sista sidan i redovisningen.

Vi har valt att inte arbeta med löpande hänvisningar i texten, utan istället samla dessa på ett ställe. Det ger ett mer lättläst flöde i redovisningen, samtidigt som den som vill fördjupa sig enkelt kan hitta kopplingen till VSME-standardens upplysningskrav.





VÅRT FÖRETAG

VÅR VERKSAMHET

Otto Magnusson är en familjeägd byggkoncern med fokus på goda och långsiktiga relationer för kunder, samarbetspartners och medarbetare. Företaget bildades 1928 och är ett av Sveriges äldsta privatägda byggföretag. Vi erbjuder en väl avvägd balans mellan nybyggnation, ombyggnad och byggservice, vilket skapar rätt kompetens och erfarenhet som matchar våra kunders storlek och behov.

Inom Otto Magnusson finns idag två verksamhetsområden – Entreprenad och Service. Verksamheten marknadsförs under varumärket Otto Magnusson och organiserats legalt i de tre bolagen Byggnadsfirman Otto Magnusson AB, Byggnadsfirman Otto Magnusson

Entreprenad AB och Byggnadsfirman Otto Magnusson Service AB. Samtliga dessa bolag ingår 100% i Byggnavet AB som utgör koncernmoderbolag. Inom Byggnavet bedrivs idag viss projektutveckling där Otto Magnusson är engagerade på olika sätt. Utöver det samverkar Otto Magnusson med flertalet av Byggnavet delägda bolag där verksamheterna kompletterar varandra och utvecklar affärer i enlighet med vårt ägardirektiv. Samarbetet med HUB-Park är det helt klart dominerade där Otto Magnusson hanterar bolagsekonomi och byggnation.

Under 2025 startades det 8 större projekt i entreprenadverksamheten och över 4 000 projekt i serviceverksamheten.



VÅRA KÄRNVÄRDEN OCH VÄRDERINGAR

"Vi tror på att göra saker tillsammans med andra, på så vis bygger vi mer än hus. Det handlar om vilka vi är som företag, arbetsgivare och som medmänniskor."

Ulf och Dan Magnusson

TRYGG:

Vi är ett lag och Vi klarar snabba ryck. Vi skapar trygghet genom att alltid minst leverera det vi avtalat. Vi är engagerade och känner passion för samarbete och strävar efter att förstå våra intressenters behov och bakomliggande drivkrafter.

MODERN:

Vi är steget före och bygger tillsammans med våra kunder och medarbetare mer än hus. Vi är alla affärsmän som förstår kundens affär. Vi är nyfikna, ställer frågor och lyssnar aktivt. Vi inspirerar till nytänkande och använder vår förståelse för att hitta den bästa lösningen för våra intressenter.

ANSVARSTAGANDE:

Vi håller vad vi lovar. Med samlad kunskap, erfarenheter, egenskaper, nätverk och vilja skapar vi rätt kompetenspusel för våra olika uppdrag. Vi bygger på förtroende och känner yrkes stolthet.



VÅR HISTORIA

MED URSPRUNGET I GOD SERVICE

1928 sökte sig Otto Magnusson till Malmö. Han började utföra inredningsarbeten och renoveringar åt stadens privata fastighetsägare. Han utrustade en vagn med alla nödvändiga verktyg och skapade på så sätt en mobil verkstad. Det var ett servicetänkande som redan från början gav fördelar i en då tungfotad bransch.

Det tog bara några år för Otto att etablera sitt företag. Börje och Curt, nästa generation Magnussons renodlade och utvecklade hans affärsidé.

De nuvarande ägarna, bröderna Ulf och Dan Magnusson köper företaget 1989. Med rötterna i de goda relationer som far och farfar byggt upp fortsätter de utvecklingen till det som idag är ett modernt byggföretag. Grunden är en medveten satsning på arbetet med värderingar och mål där både kunder och medarbetare är i fokus.

Sedan 90-talet erbjuder Otto Magnusson byggnadsservice till privata och offentliga fastighetsägare och entreprenader för större ombyggnationer och nyproduktion av skolor, flerbostadshus och parkeringshus.

Företaget bildades av Otto Magnusson.

Nu byggs flerfamiljshus, hyreshus och skolor för att möta den växande befolkningen.

Värderingstyrt arbetssätt införs på hela företaget.

Byggnadsfirman Otto Magnusson fyller 90 år.

En koncerngemensam strategisk ledningsgrupp bildas.

Verksamhetssystemet certifieras enligt BKMA genom extern revision.

1928

50-tal

60-tal

80-tal

2003

2014

2018

2019

2020

2022

2025

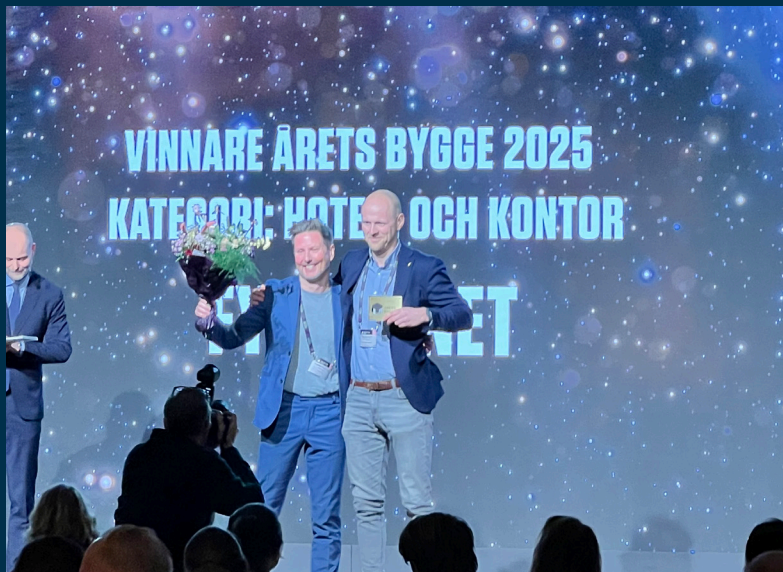
Affärsidén renodlas och utvecklas.

Ulf och Dan börjar sin karriär i bolaget och skapar ett modernt byggföretag.

Verksamheterna delas upp i två bolag, under samma varumärke – Entreprenad och Byggservice.

HUB Park bildas; ett bolag samägt av Byggnadsfirman Otto Magnusson och Danir.

Fjärde generationen Magnussons ansluter till företaget i form av Karl och Alexander Magnusson. Björn Niklasson anställs som första extern VD.



FYRTORNET - ÅRETS BYGGE 2025

Fyrtornet är entrén till Embassy of Sharing. Detta kvarter i Hyllie där ekologisk och social hållbarhet råder och cirkularitet och delningsekonomi är en självklarhet.

Fyrtornet är med sin 11 våningar Sveriges högsta kontorsbyggnad i trä.

Projektet har varit ett av våra mest komplexa, prestigefyllda och spännande projekt hittills.

Vi blev därför väldigt glada när Fyrtornet i mars 2025 utsågs till Årets bygge i kategorin Hotell och Kontor.

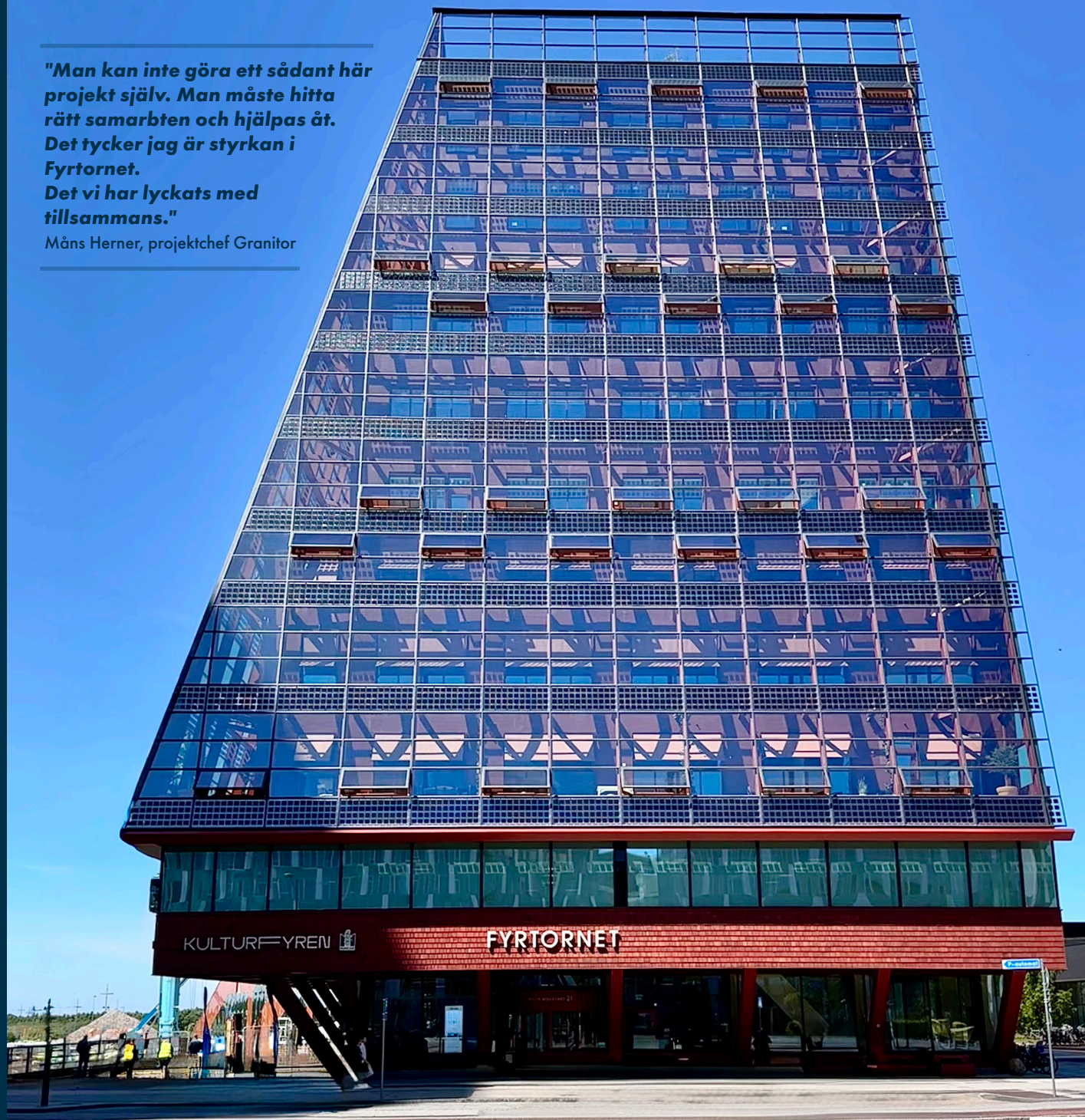
Under projektet ordnades över 2000 studiebesök, för att dela med oss av erfarenheter till branschen. Vi är därför extra stolta över att det är en av delarna som juryn valde att lyfta fram.

Juryns motivering: *"Med transparens som ledstjärna har projektet lagt sig vinn om att kunskap som är till gagn för branschen ska delas – även till konkurrenter."*

På så sätt har betydelsefulla innovationer som genomskinliga solceller, återbrukade sandwichpaneler och delad geoenergianläggning kunnat tas vidare och utvecklas av fler."

"Man kan inte göra ett sådant här projekt själv. Man måste hitta rätt samarbten och hjälpas åt. Det tycker jag är styrkan i Fyrtornet. Det vi har lyckats med tillsammans."

Måns Herner, projektchef Granitor





FÖRETAGSDAG

Våra medarbetare är vår viktigaste resurs. Efter sommaren var det åter igen dags att samla hela företaget på Malmö Arena Hotell för att mötas, diskutera och komma varandra närmare. Alla delar av verksamheten informerade om aktuella projekt och fokusfrågor. Vi gick också igenom ekonomin, medarbetarenkäten, BKMA och personalkิจกรรมer.

Dagen innehöll också ett grupparbete där fokus låg på input till affärsplanen, hur vi jobbar med en schysst jargong samt vad vi vill att våra kunder ska säga om oss.

Uppföljningen av dagen visade att över 80% var nöjda, och tycker att vi ska ordna liknande arrangemang igen.

Några kommentarer från dagen:

- Tycker att det blev lagom information av företaget! Korta bra informationer från våra olika enheter.
- Alltid roligt med lite siffror från ekonomi, särskilt när det går på rätt håll.
- Som nyanställd var de en mycket bra och intressant inblick i verksamheten.

- Särskilt bra att få träffa alla medarbetare. Alla chefer från ledningsgruppen hade ett pass, intressant att få samlad historik från 2024 och höra vad som händer framöver.
- Jag tycker det var bra att ni gick igenom bolagets ekonomi, tidigare projekt, pågående projekt, nya projekt för både entreprenad och service så att alla fick en tydlig helhetsbild. Likaså företagets mål.

BESÖK PÅ SÄKERHETSPARKEN

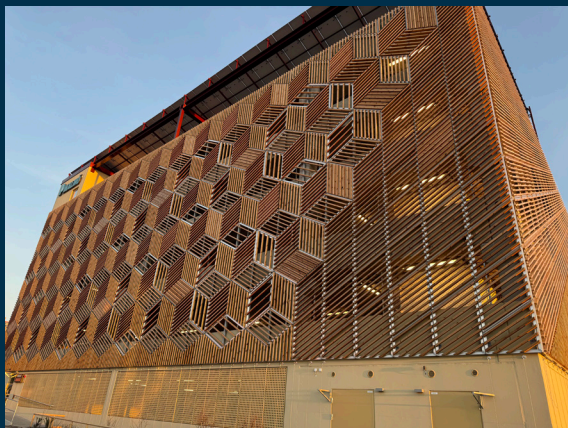
Under 2025 deltog våra kollegor André och Mikael i en upplevelsebase- rad utbildning på Byggbranschens Säkerhetspark.

Säkerhetsparken är en unik utbildningsmiljö där teori varvas med praktiska och realistiska moment som speglar situationer som kan uppstå på en byggarbetsplats.

Genom att uppleva risker och konsekvenser i en kontrollerad miljö stärks förståelsen för säkert beteende och vikten av rätt arbetsmetoder.

Besöket gav värdefulla insikter och erfarenheter att ta med tillbaka till verksamheten och bidrar till vårt långsiktiga arbete för en tryggare och säkrare arbetsmiljö.





YLLETRÅDEN - MOBILITETSHUS PARKSIDE - ett mobilitetshus där gestaltning och hållbarhet möts

Under 2025 färdigställdes mobilitetshuset Parkside i kvarteret Ylletråden, ett projekt som visar hur framtidens parkeringslösningar kan utformas.

Med Parkering Malmö som beställare och FOJAB som arkitekt har vi haft förtroendet att förverkliga en byggnad där arkitektur, funktion och hållbarhet samspelar.

Den utvändiga löpartrappan, träfasaden och de publika ytorna på taket bidrar till ett hus som är lika mycket en del av stadslivet som en mobilitetsnod.

Parkside rymmer drygt 430 parkeringsplatser, varav en stor andel är förberedda för laddning, och kompletteras med mobilitetstjänster

som bilpool. Samtidigt är anläggningen utformad som en aktiv del av stadens energisystem. Med fasadintegrerade solceller, takmonterade paneler och batterilagring produceras och lagras energi som används i byggnaden och till laddinfrastruktur.

Projektet har präglats av höga klimatambitioner där vi, tillsammans med övriga aktörer, lyckades understiga LFM30:s gränsvärden genom medvetna val av material såsom klimatförbättrad betong, trä och återvunnet stål.

Ylletråden visar hur ett parkeringshus kan bli en integrerad del av en hållbar stad – där mobilitet, energi och människors vardag vävs samman.

ETT URVAL AV VÅRA RAMAVTAL



TRELLEBORGS KOMMUN

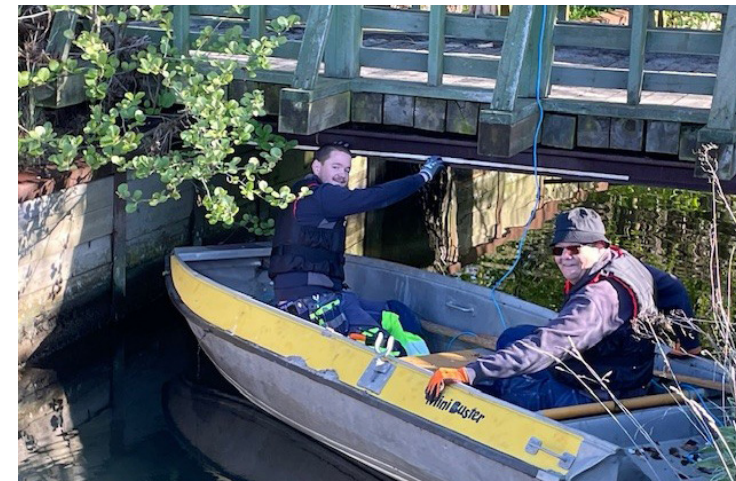
Under 2025 inledde vi ramavtalet för byggservice med Trelleborgs kommun.

Uppdragen inom avtalet utgår från kommunens behov och omfattar en stor variation av arbeten i den offentliga miljön.

Det kan handla om löpande underhåll men också mer

specifika åtgärder – behöver kommunen få en bro åtgärdad, då gör våra hantverkare det.

Med bred yrkeskompetens och erfarenhet utförs arbetena med fokus på funktion, säkerhet och kvalitet i kommunens fastigheter och anläggningar.



REGION SKÅNE

Ramavtalet med Region Skåne är ett viktigt steg i vår långsiktiga ambition att vara *rikstäckande i Skåne*.

Genom en unik tilldelning av samtliga avtalsområden – Malmö, Lund, Helsingborg, Kristianstad och Ystad – har vi idag uppnått denna målsättning i praktiken.

Avtalet omfattar entreprenader upp till 10 miljoner kronor per uppdrag och innebär att vi kan verka i hela regionen med samma arbets sätt, kvalitet och ansvar.

Region Skånes fastigheter förvaltas och utvecklas av Regionfastigheter, som projektleder och

genomför cirka 700 bygg- och installationsprojekt varje år i ett fastighetsbestånd om totalt cirka 1,2 miljoner kvadratmeter.

Verksamheten omfattar allt från sjukvårdsfastigheter i aktiv drift till kollektivtrafikens tåg- och bussdepåer, ofta i tekniskt komplexa och känsliga miljöer.

För oss på Otto Magnusson ställer ramavtalet höga krav på samordning, kompetens och geografisk närvaro. Samtidigt ger det möjlighet att bidra till ett sammanhållet och långsiktigt fastighetsunderhåll i hela Skåne – med fokus på kvalitet, kontinuitet och ansvarstagande i samhällsviktiga miljöer.



MKB BYGGSERVICE

Ramavtalet med MKB Byggservice är ett viktigt och långsiktigt uppdrag med stark lokal förankring.

Vi har haft byggserviceavtal med MKB sedan 2016 och under 2025 fick vi vår tredje förlängning, något vi är mycket stolta över.

MKB är Malmös största fastighetsägare och omkring 60 000 Malmöbor bor i en MKB-lägenhet.

Varje år hanterar vi flera tusen uppdrag som direkt påverkar människors vardag – från dörrar och fönster som kärvar

till garderober som byts eller skador som behöver åtgärdas.

Uppdragen ställer höga krav på våra medarbetare. Hantverkarna behöver vara flexibla multikonstnärer som snabbt kan lösa många olika typer av arbeten, ofta med korta ledtider och ett ständigt inflöde av ärenden.

Med noggrann planering, hög yrkesskicklighet och stor hänsyn till att arbetet sker i någons hem bidrar vi till trygga bostäder och en fungerande vardag för Malmöborna.

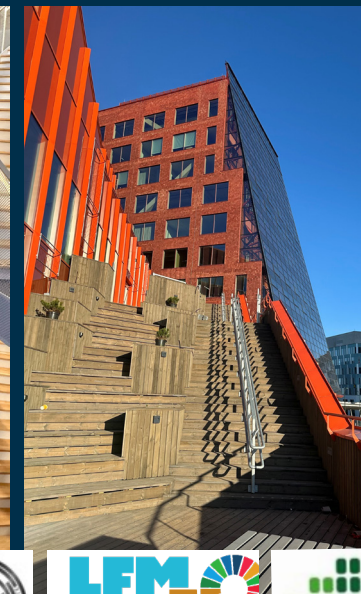
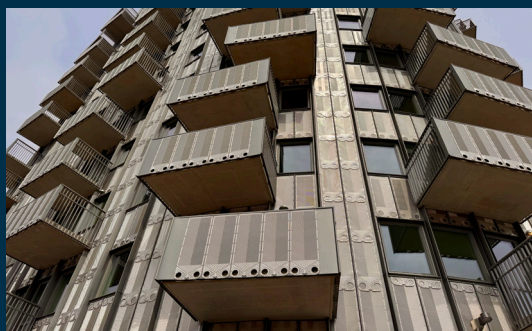
DROPPEN - ett unikt projekt med cirkularitet som ledord

Lagsom till sommaren 2025 var det dags för inflyttning i Droppen i Hyllie. Fastigheten är en del av Embassy of Sharing och bidrar till en stadsdel med fokus på gemenskap, delning och långsiktiga värden.

Ett av projektets mest framträdande inslag är fasaden, där återbrukade plåtar från värmepumpar fått nytt liv. Det är ett konkret exempel på hur industrimaterial kan återanvändas i byggandet och skapa både klimatmässiga och ekonomiska vinster.

Med gemensamma ytor i botten- och takplan, 108 lägenheter och en stark koppling till platsens idé om delade resurser, är Droppen mer än ett bostadshus.

Projektet är dessutom nominerat till Allmännyttans bästa bygge 2026 – ett erkännande av ett helhetstänk där återbruk, samverkan och innovation står i centrum.



DRIVBÄNKEN - en fantastisk fastighet med ledordet sharing

Drivbänken är den andra kommersiella fastigheten inom Embassy of Sharing – ett projekt där höga ambitioner inom hållbarhet har genomsyrat hela processen, från projektering till färdig byggnad.

Med tydligt fokus på energi, materialval och inomhusmiljö har fastigheten utvecklats för att möta framtidens krav på långsiktig hållbarhet.

Ett kvitto på detta är certifieringen Miljöbyggnad Guld – den högsta

nivån inom systemet. Genom att arbeta systematiskt med allt från energianvändning och klimatpåverkan till dagsljus, ljudmiljö och material, har projektet uppnått en helhet där både människor och miljö står i centrum.

Drivbänken är ett tydligt exempel på hur vi, tillsammans med beställare och projektpartners, kan omsätta höga hållbarhetsmål till konkreta resultat och samtidigt skapa attraktiva och funktionella miljöer.

UNIVERSITETSBIBLIOTEKET - när historia, hantverk och återbruk möts

Renoveringen av Universitetsbiblioteket i Lund är ett projekt där historien har fått stå i centrum.

Byggnaden är en välkänd och älskad del av stadens och universitetets kulturarv, vilket har ställt höga krav på en varsam och respektfull renovering.

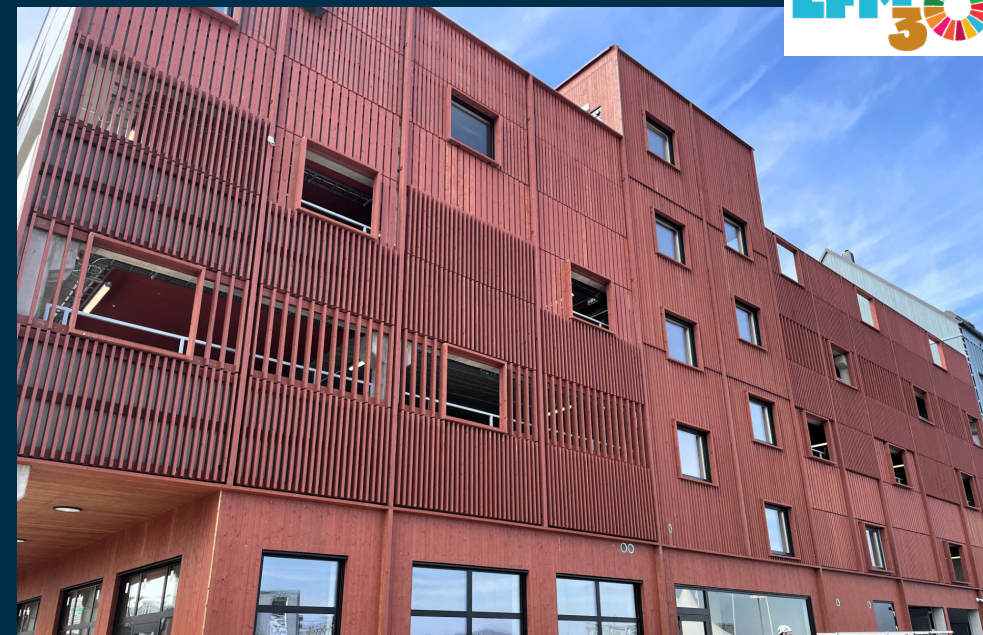
Arbetet har präglats av noggranna avvägningar mellan bevarande och förnyelse, där varje åtgärd genomförts med stor hänsyn till byggnadens ur-

sprungliga uttryck och användning.

En viktig del av projektet har varit satsningen på återbruk och återvinning. Genom att ta tillvara befintliga material och arbeta metodiskt med selektiv rivning har vi kunnat minska klimatpåverkan i projektet på ett konkret sätt. Ett tydligt exempel är hanteringen av det befintliga linoleumgolvet, där återvinning bidrog till en betydande klimat-

besparing i projektets totala utsläpp.

Renoveringen av Universitetsbiblioteket visar hur hållbarhet, kulturhistoriskt ansvar och hög hantverksskicklighet kan förenas i ett och samma projekt, och hur varsamma renoveringar kan bidra till att förlänga livslängden på byggnader som betyder mycket för många.



POTTHOLMEN - när samarbete tar oss till nya platser

Mobilitetshuset på Pottholmen i Karlskrona är Otto Magnussons första – och hittills enda – projekt utanför Skånes gränser. Projektet genomfördes när vårt systerföretag HubPark utvecklade ett nytt mobilitetshus i ett stationsnära läge i Karlskrona, och det var därför en självklarhet för oss att bidra med vår kompetens även utanför vårt ordinarie geografiska område.

Projektet markerar ett viktigt steg

i samarbetet inom koncernen och visar på styrkan i att kunna samverka över bolagsgränser.

Samtidigt har det varit ett lärorikt uppdrag som breddat vår erfarenhet och gett nya perspektiv på hur vi kan arbeta i andra sammanhang än de vi normalt verkar i. Mobilitetshuset Pottholmen är därmed både ett konkret byggprojekt och ett exempel på hur samarbete och flexibilitet bidrar till långsiktig utveckling.

STAMBYTE

Stambyten är en av de mest omfattande och betydelsefulla renoveringsåtgärder som kan genomföras i ett befintligt bostadsbestånd.

Syftet är att ersätta åldrande vatten- och avloppsledningar som med tiden riskerar att orsaka kostsamma vattenläckor, fukt-skador och störningar för både fastighetsägare och boende.

Genom att genomföra stambyten i rätt tid kan driftsäkerheten öka, underhållskostnader minska och fastighetens livslängd förlängas.

Vi har under många år genomfört ett stort antal stambyten och har därmed byggt upp en gedigen erfarenhet inom området.

Ett stambyte är inte bara ett

tekniskt komplext projekt, utan också en insats som pågår i människors hem och vardag. För de boende innebär arbetet ofta tillfälliga begränsningar, buller och förändrade rutiner, vilket ställer höga krav på hänsyn, planering och tydlig kommunikation.

Vår erfarenhet visar att ett strukturerat arbetssätt, nära dialog

med beställare och boende samt tydlig och återkommande information är avgörande för ett lyckat genomförande.

Under 2025 slutförde vi stambytet på Segevång åt MKB, ett projekt som präglades av just dessa delar. Samma år påbörjade vi ytterligare ett stambyte för MKB i Sorgenfri och fick även tilldelning av stambytet i

Katrinelund, som planeras att starta under 2026.

Projekten är tydliga exempel på vårt långsiktiga samarbete med MKB och vår förmåga att genomföra komplexa renoveringar med fokus på kvalitet, trygghet och respekt för de boende.



MENINGSFULL HANTERING AV BYGGSPILL

Vi gillar lokala samarbeten som faktiskt gör skillnad där vi är verksamma.

I Ystad har vi ett återbrukssamarbete med kommunens dagliga verksamhet där spill från vår produktion, istället för att bli avfall används i deras verksamhet där det genererar nya meningsfulla aktiviteter. Hantverken säljs sedan i deras butik på Klockaregränd 1 i Ystad.

Butiken är ett samarbete mellan omsorgsförvaltningens dagliga verksamhet (LSS) och socialförvaltningens sysselsättning (SoL). Allt som säljs är skapat av deltagare inom kommunens dagliga verksamhet och socialpsykiatrins sysselsättning.

Vi är stolta över att vara en del av detta!

– Det ska vara en meningsfull sysselsättning enligt lagstiftningen, och det blir det här. Att man tillverkar någonting som andra också önskar att köpa, säger Sandra Elmevik, enhetschef för daglig verksamhet.

– Man blir en del av samhällslivet.

Att det dessutom bidrar till ökad cirkuläret av byggmaterial är en fin bonus.

Tillsammans bygger vi mer än hus!





HYLLIE HYBRID - omställningsbar byggnad med höga tekniska krav

Hyllie Hybrid är Sveriges första riktiga hybridhus och har varit unikt för oss av den anledningen.

Huset är byggt med hybrider med öppningar mellan hybriderna som både kan stängas och öppnas upp igen.

Allt är projekterat och byggt för att hybriderna ska kunna användas både som kontor, hotell och företagsbostad.

Badrumsdelar kan omvandlas till förråd och kök kan enkelt plockas ner om rummet till exempel ska användas som mötesrum. Snabbt och lätt kan det sättas upp demonterbara innerväggar om det behövs fler

rum och alla omvandlingar kan ske inom samma bygglov.

Förutom kravet på omvandlingsmöjligheter är projektet utformat för att uppnå Miljöbyggnad Guld.

Sammantaget har detta ställt höga krav både vid projekteringen och byggnationen vilket ytterligare har ökat vår erfarenhetsbank.

Hyllie Hybrid är ett exempel på hur flexibilitet och resurseffektivitet kan integreras i byggnadens grundläggande utformning för att möta långsiktiga krav på användbarhet och hållbarhet.

BLACKBARN - Nyproducerade bostäder

Under inledningen av 2025 överlämnade vi 10 stycken nyproducerade lägenheter fördelade på två våningsplan till Emrahus.

Projekteringen bedrevs i nära samverkan med beställaren som precis som Otto Magnusson strävar efter långsiktiga relationer.

Projektet genomfördes med en ömsesidig respekt för samtliga parter kontraktensliga ansvar och präglades av öppenhet och samverkan.



STÖDMUR - Infrastruktur för stadsutveckling

Stödmuren är en del av de anläggningsarbeten som möjliggör utvecklingen av stadsdelen Embassy of Sharing i Hyllie.

Konstruktionen har uppförts för att hantera nivåskillnader och skapa stabila markförhållanden i ett område som successivt bebyggs med bostäder, kontor och verksamheter.

Hittills har vi tillsammans med Granitor färdigställt Fyrtornet, Drivbänken och Droppen.

Vid stödmurens produktion kom vår spetskompetens inom grundläggning, armering och platsgjuten betong väl till pass. Hela tiden med hänsyn till befintlig infrastruktur och omkringliggande stadsmiljö.

Stödmuren utgör därmed en viktig teknisk förutsättning för områdets fortsatta utbyggnad och funktion över tid.



VÅRT HÅLLBARHETSARBETE



TILLSAMMANS BYGGER VI MER ÄN HUS

Vi älskar Malmö och Skåne och vill att det ska gå bra för regionen och alla som bor här. Därför är det självklart för oss att stödja de lokala idrottsklubbarna, speciellt med tanke på hur mycket de bidrar med till både ungdomar och samhället. Här kan människor från olika stadsdelar och med olika bakgrund träffas och lära känna varandra.

Utöver vårt stöd till enskilda klubbar arbetar vi också ofta tillsammans med våra kunder med sociala avtal.

Det kan innebära att vi tar emot praktikanter från närområdet, att vi deltar i möten med de boende eller att vi deltar på marknader och publika evenemang. Så ofta vi kan använder vi ideella organisationer som jobbar med arbetssökande när vi söker ny personal, så att vi i så stor utsträckning som möjligt anställer personer med olika kunskapsbas och bakgrund.

VÅRT LÅNGSIKTIGA ENGAGEMANG I BUKIMVELO HIGH SCHOOL OCH STAR FOR LIFE

Sedan många år är vi stolta skolpartner till Bukimvelo High School i Sydafrika, inom ramen för vårt engagemang i organisationen Star for Life.

Genom partnerskapet bidrar vi till att utbildade coacher finns på plats i skolan och arbetar nära eleverna med att stärka självkänsla, framtidstro och förmågan att ta ansvar för sina liv. Det skapar inte bara bättre förutsättningar för lärarna att fokusera på undervisningen, utan bidrar också till en tryggare och mer inkluderande skolmiljö.

Star for Life grundades 2005 med målet att ge barn och unga verktyg att själva påverka sin framtid med fokus på hälsa, utbildning och livsval.

Idag är arbetet bredare och omfattar även motivation, jämställdhet och långsiktig samhällsutveckling.

Genom skolprogram, mobila hälsokliniker och riktade initiativ som Girls Club ges elever kunskap och stöd i frågor som hälsa, rättigheter, samtycke och entreprenörskap – med målet att stärka en ny generation självständiga och ansvarstagna individer.

På Bukimvelo High School märks effekterna genom en stabil positiv utveckling, både i studieresultat och i elevernas syn på sina möjligheter.

Genom kontinuerliga workshops och individnära stöd får eleverna verktyg att formulera mål, tro på sin

egen förmåga och bidra till ett samhälle fritt från våld och ojämlikhet – även i en omvärld som tidvis präglas av utmaningar.

Vår ägarfamilj är personligt engagerad i arbetet och har vid flera tillfällen besökt skolan.



Genom Star for Life är vi stolta över att vara en del av ett långsiktigt engagemang som gör verklig skillnad – där unga människor får bättre förutsättningar att växa, ta ansvar och forma sin egen framtid.



TILLVÄXT MALMÖ

Entreprenörskap skapar jobb. Jobb stärker tillväxt och framtidstro och bidrar till att minska segregation och utanförskap.

Med denna övertygelse grundades Uppstart Malmö 2011. Sedan dess har verksamheten utvecklats och omfattar idag bland annat Tillväxt Malmö och Level Malmö – två initiativ som tillsammans stöttar både etablerade företag och nya entreprenörer i olika faser.

Uppstart Malmö drivs som en stiftelse utan eget vinstintresse. Det dagliga arbetet utförs av ett erfaret team av affärsutvecklare som, tillsammans med ett starkt nätverk, erbjuder rådgivning, mentorskap och strategiskt stöd.

Genom Tillväxt Malmö får etablerade företag hjälp att växa hållbart, utveckla sin verksamhet och skapa nya arbetstillfällen.

En viktig del av arbetet är också kopplingen till investerare och näringsliv. Ett tjugotal engagerade investerare bidrar med kapital, kompetens och erfarenhet, samtidigt som partners från både privat och offentlig sektor är med och stärker insatserna.

tillväxt
MALMÖ

Tillsammans skapas en plattform där idéer kan utvecklas till livskraftiga företag med potential att växa och anställa fler.

Genom åren har verksamheten bidragit till att hundratals företag utvecklats och tusentals arbetstillfällen skapats i Malmö. Ett tydligt fokus ligger på långsiktig och hållbar tillväxt – där varje nytt jobb gör verklig skillnad, både för individen och för stadens utveckling.

Otto Magnusson har, via Dan Magnusson, varit engagerade i stiftelsen sedan starten 2011. Sedan 2017 är Dan även styrelseordförande, vilket gör engagemanget både långsiktigt och djupt förankrat.

VÅRA IDROTTSENGAGEMANG

Idrottens drivkraft är glädjen och gemenskapen i gruppen, utmaningen och nerven i tävlingen, känslan av att spränga gränser och nå mål – och välbefinnandet av att träna. Samtidigt ger idrotten mervärden för samhället som omfattar så mycket mer än en rolig fritidsaktivitet. Svensk idrottsrörelse är unik och vi ser den som en central pusselbit i ett hållbart samhälle. Därför är det självklart för oss att engagera oss i ett flertal av våra skånska idrottsföreningar.

I varje elitförening är det representationslagen som är motorn, men bakom de som får rubrikerna så fostras kommande generationer idrottare och medmänniskor.

Genom ungdomsidrotten kommer barn och unga i rörelse och får lära sig interagera med andra. Idrotten bidrar även till integration, utveckling av ledare och skapar goda förebilder i vårt samhälle.

Enligt Riksidrottsförbundet är en tredjedel av befolkningen på något sätt en del av idrottsrörelsen, vilket ger en stark effekt på samhället.

Några exempel, bland många, på samhällsengagemang som våra samarbetsföreningar drivit under 2025:

- Boost by FC Rosengård har stöttat unga att börja arbeta eller studera.
- Malmö Redhawks har tillsammans med Fryshuset och studenter på

Malmö Universitet arbetat med integration och utanförskap bland unga i projektet Mötesplatsen.

- Föreningarna har anordnat välgörenhetsmatcher med insamlingar till Min Stora Dag, Barncancerfonden och Star for Life.
- Spelare från representationslagen har varit och besökt lekterapi i Malmö och Lund för att bryta den jobbiga vardagen för sjuka barn och unga.

Våra samarbetsföreningar 2025: FC Rosengård, Malmö Redhawks, HK Malmö, H43, Kiviks AIF, Fair Play Tennisklubb, Bokskogens Golfklubb



JULGÅVA TILL SKÅNES STADSMISSION

Det är tidig morgon. Kaffedoften möter den krispiga vinterluften när dörren till Café David öppnas. Inne är det varmt. Någon får en tallrik gröt och en macka, en annan får möjlighet att duscha och byta till rena kläder. För många är det dagens första stund av lugn, ett enkelt men

livsviktigt stöd som gör skillnad här och nu.

Som en del av vårt samhällsengagemang valde vi att låta julgåvan 2025 gå till Skåne Stadsmission. Genom att avstå från julklappar till medarbetarna kunde vi tillsammans bidra

till verksamheter som möter människor i utsatta livssituationer – varje dag, året runt.

Skåne Stadsmission är en idéburen organisation som arbetar för ett mer medmänskligt samhälle, med stöd till människor som lever i hemlöshet,



**SKÅNE
STADSMISSION**



fattigdom eller andra svåra livssituationer. Arbetet spänner från akuta insatser som mat, kläder och vård till långsiktigt stöd som stärker individens möjligheter att ta makt över sitt eget liv.

Genom mötesplatser som Café David erbjuds både praktisk hjälp och gemenskap. Verksamheter som Unga Forum ger barn, unga och familjer stöd i vardagen genom rådgivning, samtal och juridisk vägledning, medan andra insatser

hjälp människor att närma sig arbete, studier och ett mer stabilt liv.

Vår gåva är ett uttryck för våra värderingar – att vara trygga, moderna och ansvarstagande. Hållbarhet handlar för oss inte bara om det vi bygger, utan också om det samhälle vi är en del av.

Tillsammans bygger vi mer än hus – vi bygger hopp, värme och framtidstro.



EN TRYGG ARBETSGIVARE

Våra medarbetare är det viktigaste vi har och en säker arbetsmiljö är vår högsta prioritet. Vi arbetar hela tiden för en trygg och säker arbetsplats där vi tar hand om våra medarbetare.

Vi jobbar hårt för att fortsatt vara en attraktiv arbetsgivare där alla medarbetare ska känna sig delaktiga och betydelsefulla. Vi har arbetat systematiskt med vår värderingsstyrning sedan 2003.

Målsättning är att bibehålla en god företagskultur, där alla medarbetare upplever att de arbetar i en värderingsdriven organisation.

Vi följer all arbetsmiljölagstiftning som berör vår verksamhet och vi blev certifierade enligt BKMA under 2025. Vårt systematiska arbetsmiljöarbete är väl integrerat i vår verksamhet och uppföljning sker kontinuerligt.

ANTAL ANSTÄLLDA:

177

GENOMSnittlig
ANSTÄLLNINGSTID:

11 år

PERSONALOMSÄTTNING:

13,81%

3 GOD HÄLSA OCH
VÄLBEFINNANDE



8 ANSTÄNDIGA
ARBETSVILLKOR
OCH EKONOMISK
TILLVÄXT



11 HÅLLBARA STÄDER
OCH SAMHÄLLEN



OTTO MAGNUSSON SOM ARBETSGIVARE

Efter ett långsiktigt och strukturerat arbete med arbetsmiljö, värdegrund och ledarskap ligger idag ett starkt fokus på det som skapar engagemang, trivsel och sammanhållning i vardagen.

För oss på Otto Magnusson handlar social hållbarhet inte enbart om trygga ramar, utan om relationer, gemenskap och en kultur där människor bryr sig om varandra.

Vi tror på närhet mellan människor. Ju närmare vi är varandra, desto lättare blir det att samarbeta, hjälpas åt och ta hand om varandra, både i det dagliga arbetet och när det verkligen behövs.

Därför lägger vi stor vikt vid att skapa sammanhang som stärker relationerna över yrkesroller, avdelningar och bolagsgränser.

Som arbetsgivare erbjuder vi mer än en trygg anställning. Genom gemensamma aktiviteter, personalfester och återkommande sociala initiativ skapar vi mötesplatser

utanför projekten och kontoret. Vi samlas för att se ishockey, handboll och fotboll, firar framgångar tillsammans och tar oss tid att umgås även bortom arbetsvardagen.

Vår aktiva personalklubb spelar en viktig roll i detta och arrangerar aktiviteter som främjar gemenskap, engagemang samt fysisk och psykisk hälsa.

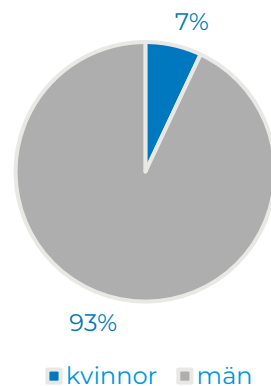
Det gemensamma engagemanget stärker vår kultur och bidrar till en arbetsmiljö där det är naturligt att lyfta frågor, dela erfarenheter och visa omtanke. Vi är övertygade om att arbetsglädje, tillhörighet och stolthet är avgörande för ett hållbart arbetsliv och för vår förmåga att vara en attraktiv arbetsgivare över tid.

Genom ett personligt och närvarande ledarskap, tydliga värderingar och en stark känsla av tillsammans bygger vi en organisation där människor vill stanna, utvecklas och bidra. På så sätt skapar vi social hållbarhet i praktiken – varje dag.

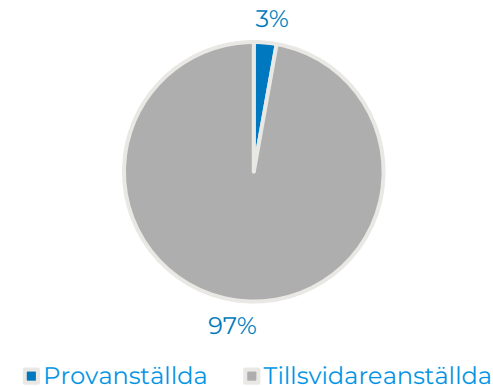
100% av alla medarbetare, oavsett avtalstillhörighet, har en lön, som överstiger minimilönen i landet.

100% av alla medarbetare omfattas av kollektivavtal.

Könsfördelning



Anställningsform



FOKUSOMRÅDEN ARBETSMILJÖ

Inom byggbranschen finns flera riskområden – och inget av dem är oviktigt. Vi tror dock på att lyfta dem i olika omfattning under olika perioder. Därför är vårt arbetsmiljöarbete indelat kvartalsvis i specifika fokusområden.

Fokusområden väljs ut genom det systematiska arbetsmiljöarbetet med våra riskområden:

- förebyggande utifrån kommande utmaningar.
- riskobservationer och incidenter.

Vilka fokusområden vi ska jobba med beslutas av skyddskommittén. Våra fokusområden är ett viktigt verktyg för att hålla arbetsmiljöarbetet levande i verksamheten.

2025 års fokusområden var:

Arbetsmiljöverkets nya föreskrifter

Året började med stora förändringar i AFSarna, vårt första fokus låg på implementering av ändringarna det innebar.

Kemikalier

Fokus på att få ut kunskapen om var man hittar dokumentation, riskbedömningar och instruktioner i projekten, samt riktade ronder mot förvaring och skydd.

Inomhusklimat

Riktade skyddsronder och uppdatering av material.

Fall

Riktade skyddsronder och aktiviteter om säkerhetskultur ute på projekten.

NY FÖRETAGSHÄLSOVÅRD - förebyggande hälsa i fokus

Under 2025 tog vi ett viktigt steg i vårt förebyggande arbetsmiljöarbete genom att byta företagshälsovård och samtidigt höja nivån på våra fysikaliska undersökningar.

Syftet med förändringen är att bli ännu bättre på att upptäcka tidiga symtom på belastnings- och arbetsskador, för att i tid kunna sätta in rätt åtgärder och därigenom minska risken för bestående besvär.

I vår bransch är många arbetsmoment fysiskt krävande och medför risk för exempelvis vibrationsexponering, ensidiga belastningar och slitage över tid.

Med vår nya företagshälsovård har vi fått tillgång till ett mer fördjupat och systematiskt arbetssätt kring hälsa och arbetsförmåga. Ett konkret exempel är att maskinell vibrationsscreening nu ingår som en naturlig del i varje hantverkares hälsoundersökning.

Genom att tidigt identifiera symtom kopplade till vibrationer kan vi anpassa arbetsuppgifter, arbetsmetoder eller utrustning innan skador uppstår eller förvärras.

För oss är detta en del av ett långsiktigt ansvarstagande som arbetsgivare. Vi ser hälsa och säkerhet som en förutsättning för ett hållbart arbetsliv och för att våra medarbetare ska kunna arbeta tryggt och hållbart över tid.

Satsningen ligger väl i linje med vårt systematiska arbetsmiljöarbete och vår ambition att ständigt utveckla våra förebyggande insatser – inte genom att reagera när något redan hänt, utan genom att ligga steget före.



UTBILDNING - trygghet genom kompetens

För oss är utbildning en avgörande del av ett tryggt, säkert och hållbart byggande. Våra projekt är komplexa, regelverken tydliga och arbetsmiljöriskerna reella, därför ser vi kunskap och kompetens som en av våra viktigaste investeringar.

Genom kontinuerliga utbildningsinsatser säkerställer vi att våra medarbetare har rätt förutsättningar att arbeta säkert, fatta välgrundade beslut och leverera hög kvalitet i varje uppdrag. Utbildning är också en central del i vårt systematiska arbetsmiljöarbete och i uppfyllandet av kraven inom BKMA, där både obligatoriska och kompetenshöjande utbildningar ingår.

Satsningen omfattar hela organisationen och spänner från arbetsmiljö, säkerhet och lagkrav till ledarskap, miljö, kvalitet och specialkompetenser.

Under 2025 genomfördes över 2 500 utbildningstimmar, vilket visar på en tydlig ambition att utveckla både individer och verksamhet på lång sikt.

För oss handlar utbildning inte bara om att uppfylla krav, utan om att ligga steget före. Genom ökad kunskap kan vi förebygga olyckor och skador, minska risker i produktionen och skapa en tryggare arbetsmiljö.

Samtidigt stärker vi vår förmåga att möta kundernas förväntningar och bidra till en hållbar utveckling av både företaget och branschen i stort.



SNITT ANTAL GENOMFÖRDA
UTBILDNINGSTIMMAR PER
MEDARBETARE UNDER ÅRET:

14,7 h

URVAL AV UTBILDNINGSSINSATSER

- BAS-P/BAS-U 3 dagars, för platsledning
- OSA-utbildning för samtliga chefer
- BKMA-grundkurs i vårt verksamhetssystem
- Baskurs i miljöbyggnad för entreprenadingenjörer mfl
- Allmän Asbestutbildning för hantverkare och arbetsledning i ROT och serviceprojekt.
- Ledarskap 3 dagar
- Brandfarliga arbeten
- Safe Construction Training
- HLR
- Brandfarligt arbete
- Klimatdeklaration
- Energibyggnad
- Lagbasutbildning
- Allmän ställningsbyggnad 2-9 m
- Säkra lyft
- BAM- Bättre arbetsmiljö
- Certifierad Miljöbyggnadssamordnare
- Mobila arbetsplattformar
- Fallskyddsutbildning
- BKMA-Grundkurs
- UGL 5 dagar
- Entreprenadjuridik för arbetsledare
- Prevention 1
- AFS 2023: AV:s regelförnyelse

SÄKRA ARBETSPLATSER

Vi verkar i en riskfylld bransch och lägger därför stor vikt vid ett systematiskt och förebyggande arbetsmiljöarbete. Under året har vi fortsatt att utveckla och förstärka våra arbetsätt med särskilt fokus på ökad riskmedvetenhet, tydligare rapportering samt ett kontinuerligt lärande i hela organisationen. Detta arbete är avgörande för att skapa trygga arbetsplatser och minska sannolikheten för incidenter.

Under året har vi tagit tydliga steg framåt i vårt systematiska arbetsmiljöarbete och ytterligare stärkt vårt förebyggande fokus. En viktig utveckling är att inrapporteringen av riskobservationer har ökat markant. Denna ökning bidrar till att vi i ett tidigare skede kan identifiera potentiella risker och därmed också vidta relevanta åtgärder innan incidenter inträffar.

För att ytterligare stärka säkerhetskulturen har vi även infört rapportering av positiva observationer, det vill säga situationer där arbetet utförs på ett säkert och föredömligt sätt. Genom att lyfta fram både risker och goda exempel skapar vi en mer balanserad och engagerande säkerhetskultur där fokus ligger på utveckling, lärande och gemensamt ansvar.

Vi ser överlag en positiv utveckling med en ökad rapporteringsgrad och ett större fokus på proaktivt arbetsmiljöarbete. Under året uppgick det totala antalet olyckor till 30, varav 3 klassificerades som färdolycksfall. Av dessa olyckor var 13 sådana som resulterade i personskador och rapporterades till Försäkringskassan. Under perioden inträffade inga dödsolyckor och arbetet fortsätter med fokus på att förebygga allvarliga incidenter.

Vårt fortsatta arbete kommer att prioritera att ytterligare minska antalet olyckor och personskador, att fortsätta stärka rapporteringsskulturen i hela organisationen samt att säkerställa att lärdomar från både negativa och positiva observationer integreras i det dagliga arbetet. Genom att systematiskt ta tillvara på erfarenheter och omsätta dem i förbättrade arbetsätt skapar vi en starkare och mer hållbar säkerhetskultur.

Målet är att skapa en trygg och säker arbetsmiljö för samtliga medarbetare och samarbetspartners, där varje individ känner delaktighet och ansvar i arbetet med att förebygga risker och bidra till en säker arbetsplats.

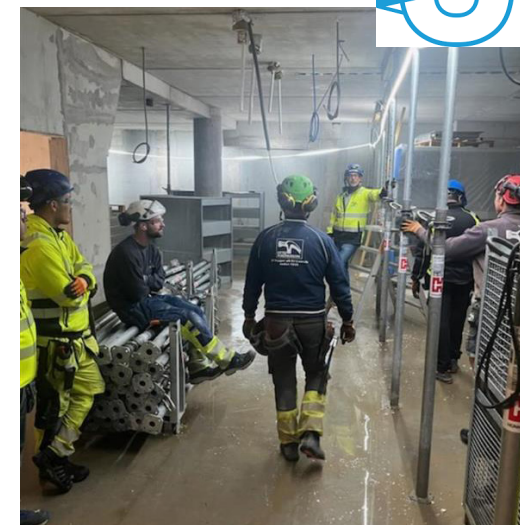
HÅLL NOLLAN

I september genomförde vi Håll Nollans säkerhetspush på flera av våra arbetsplatser.

Ämnet för året var "Tänk efter före" och det var många bra tankar som dök upp och delades.

Syftet med stunden var att tillsammans stanna upp, inspireras och fylla på med energi för att fortsätta arbeta för en säkrare arbetsmiljö.

Det är tredje året vi är med och genomför Håll Nollans säkerhetspush.



"Det bästa med att jobba på Otto Magnusson är företagets tillit till sina medarbetare. Här får alla ansvar för att följa arbetsmiljöriktlinjerna och möjlighet att själva ta ansvar för sitt arbete!"

Glenn Nilsson
Huvudskyddsombud



ETT MODERNT BYGGBOLAG

Otto Magnusson är det familjära byggbolaget som har resurserna att ta sig an stora projekt.

Vi har gjort affärer på schyssta villkor, med långsiktighet i fokus sedan 1928.

Långsiktiga relationer med kunder och leverantörer är viktigt för oss och korruption får inte förekomma. Alla på Otto Magnusson har därför ansvar att verka för en god affärsetik och motverka korruption i branschen.

Vi är i en tillväxtfas där vi strävar efter att öka vår positiva miljö- och klimatpåverkan.

För att vara en långsiktigt trygg arbetsgivare och samarbetspartner skall vi ha en stabil ekonomi som möjliggör en fortsatt hållbar utveckling.

Under 2023 presenterade vi en uppförandekod för bolaget och dess leverantörer.



VÅR UPPFÖRANDEKOD

Vi har ett varumärke som idag är ett av de absolut starkaste i regionen, och detta är något vi verkligen värnar om. Vår uppförandekod är förankrad i våra kärnvärden och i vår vision samt styr vårt förhållande till medarbetare, kunder och leverantörer.



TRYGG:

Vi är ett lag och vi klarar snabba ryck. Vi skapar trygghet genom att alltid minst leverera det vi avtalat. Vi är engagerade och känner passion för samarbete och strävar efter att förstå våra intressenters behov och bakomliggande drivkrafter. Vi bidrar efter bästa förmåga med glädje, stöttning och gemenskap. Vi har nolltolerans mot alla former av diskriminering.

MODERN:

Vi är steget före och tillsammans med våra kunder och medarbetare bygger vi mer än hus. Vi är alla affärsmän som förstår kundens affär. Vi är nyfikna, ställer frågor och lyssnar aktivt. Vi inspirerar till nytänkande och använder vår förståelse för att hitta den bästa lösningen för våra intressenter och oss själva. Vi är lyhörda, stödjande och utgår från att varje kollega gör sitt yttersta.

ANSVARSTAGANDE:

Vi håller vad vi lovar. Med samlad kunskap, erfarenheter, egenskaper, nätverk och vilja sätter vi samman rätt kompetenser för våra olika uppdrag. Vi bygger på förtroende och känner yrkesstolthet. Vi respekterar våra kollegor och följer uppsatta rutiner för att ge varje kollega de bästa förutsättningarna att lyckas med sina arbetsuppgifter. Vi respekterar de mänskliga rät-

tigheterna. Vi tar ansvar för att varje dag göra vårt yttersta för att bidra till företagets övergripande mål. Vi agerar korrekt och bjuder inte på resor, ger inte gåvor eller andra tjänster eller förmåner som inte kan granskas och redovisas öppet. Vi verkar för en god affäretik och motverkar korruption i branschen.

MODERNISERING AV VERKSAMHETSSYSTEM

Under de senaste åren har vi genomfört en omfattande översyn och modernisering av vårt verksamhetssystem.

Arbetet påbörjades redan under 2023 med målsättningen att skapa ett mer tillgängligt, användarvänligt och relevant system som i högre grad stödjer verksamheten i det dagliga arbetet.

En central del i utvecklingen har varit att säkerställa att systemet är lätt att nå och använda för hela organisationen.

Verksamhetssystemet är idag tillgängligt via SharePoint och kan nås både från dator och mobil. Detta innebär att medarbetare på ett enkelt sätt kan ta del av aktuella rutiner, styrande dokument och stödmaterial direkt ute i projekten, oavsett var de befinner sig.

I samband med omarbetningen har samtliga rutiner och dokument setts över i grunden. Fokus har varit att göra innehållet tydligt, relevant och lätt att ta till sig. Vi har arbetat aktivt med att förenkla strukturen, ta bort överflödiga

information och säkerställa att dokumentationen innehåller det som behövs – varken mer eller mindre. Detta har gjort det enklare för användarna att snabbt hitta rätt information och förstå vad som förväntas i olika situationer.

Under 2025 granskades verksamhetssystemet av extern revisor i samband med certifiering, vilket bekräftade att systemet uppfyller ställda krav.

Certifieringen är ett kvitto på att

vårt arbete håller en god kvalitet och att våra processer är ändamålsenligt utformade.

Samtidigt ser vi detta inte som ett avslutat arbete, utan som en viktig milstolpe i en pågående utveckling. Verksamhetssystemet kommer fortsatt att uppdateras och utvecklas för att vara aktuellt, relevant och anpassat efter verksamhetens behov.

Genom att löpande ta tillvara erfarenheter från projekt och användare säkerställer vi att systemet

fortsätter att vara ett levande stöd i verksamheten.

Vi är stolta över det arbete som har genomförts och ser att verksamhetssystemet idag i högre grad används och uppskattas i organisationen.

Genom att vara lättillgängligt, begripligt och praktiskt användbart skapar det bättre förutsättningar för enhetliga arbetsätt, hög kvalitet och ett effektivt genomförande av våra projekt.

OTTO MANUALEN
Beskrivning av vårt sätt att arbeta

Skapat av: Linda Magnusson
Granskad av: Björn Nilsson
Datum: 2025-10-06

Process: Vårt verksamhetssystem
Version: B

Välkommen till en hållbar och säker arbetsplats!

Här ska alla:

- Registrera sig och genomgå introduktion
- Använda hjälm
- Använda skyddsskor
- Använda varselkläder
- Kunna legitimera sig (ID06)
- Ordning och reda. Alla städar efter sig
- Tänk efter före. Förebygg. Rätt från början.
- Tillträde förbjudet för obehöriga

Produktionsprocess

Linda Magnusson
Administrativ chef

- Kalkyl och anbud
- Projektering
- Ekonomi i produktion
- Inköp i produktion
- Möten och kommunikation
- Kvalitet i produktion
- Miljö i produktion
- Arbetsmiljö i produktion
- Uppföljning och avslut
- Eftermarknad

Stödprocess

Linda Magnusson
Administrativ chef

Stödprocessen består av 9 delprocesser som stöttar verksamheten inom olika specialiseringsområden.

- Ekonomi
- HR
- IT
- Facility
- Kvalitet
- Miljö
- Arbetsmiljö
- Kommunikation
- Inköp

ANSVARSFULLA INKÖP OCH LEVERANTÖRSLED

I våra projekt samarbetar vi ofta med ett stort antal underentreprenörer och leverantörer. Varje projekt innebär nya konstellationer av aktörer, vilket ställer höga krav på noggranna bedömningar inför varje upphandling.

Som totalentreprenör har vi ett ansvar att säkerställa att de företag vi anlitar har förutsättningar att genomföra sina åtaganden under hela projektets gång, inklusive garantitiden.

En viktig del i detta arbete är användningen av kreditupplysningar. Vi genomför kontroller i flera skeden av processen – vid en första bedömning av ett nytt företag, inför avtalsskrivning samt löpande under projektets gång.

Genom att arbeta med bevakning av våra leverantörer kan vi tidigt fånga upp förändringar i ekonomisk situation och därmed minska risken för störningar i projekten. Vid kreditupplysningar gör vi en samlad bedömning där vi bland annat granskar grundläggande

företagsuppgifter, kreditvärdighet, ekonomisk utveckling över tid samt information om styrelse och ledning.

Om något avviker eller väcker frågor tar vi dialog med leverantören, och vid behov avstår vi från samarbeten som inte uppfyller våra krav. Det är en viktig del i att säkerställa stabila projekt och en sund konkurrens i branschen.

Erfarenhet har visat att det är avgörande att arbeta aktivt och kontinuerligt med dessa frågor. En tidigare genomförd kontroll är inte tillräcklig – därför är det en självklar rutin för oss att alltid genomföra uppdaterade kreditupplysningar innan avtal tecknas, samt att följa upp våra samarbetspartners under projektets gång.

Genom ett strukturerat inköpsarbete och tydliga rutiner skapar vi bättre förutsättningar för stabila projekt, minskade risker och långsiktiga samarbeten. Samtidigt bidrar vi till en mer ansvarsfull och hållbar byggbransch, där seriösa aktörer ges rätt förutsättningar att verka.



SYNA



CERTIFIERAT VERKSAMHETSSYSTEM

I oktober 2025 certifierades vi enligt BKMA (Bygghansens Kvalitets-, Miljö- och Arbetsmiljösystem).

Certifieringen omfattar våra arbetssätt inom kvalitet, miljö och arbetsmiljö och innebär att vårt verksamhetssystem uppfyller branschens och standardernas krav inom dessa områden.

BKMAs regler är uppbyggt i linje med ISO-standarder och likställt med dessa, men anpassat specifikt för bygg- och anläggningsbranschen.

Certifieringen är ett kvitto på att vi har etablerade och fungerande processer för att planera, genomföra och följa upp vårt arbete på ett strukturerat sätt. Den säkerställer också att vi arbetar systematiskt med ständiga förbättringar, riskhantering och uppföljning i våra projekt.

Arbetet med att nå certifieringen har varit en viktig del i utvecklingen av vårt verksamhetssystem, där vi har lagt stor vikt vid att skapa tydliga, relevanta och användbara rutiner.

Resultatet är ett system som inte bara uppfyller externa krav, våra högt satta ambitioner internt, utan som också fungerar som ett praktiskt stöd i verksamheten.

Vi ser certifieringen som en viktig milstolpe, men också som en del i ett långsiktigt arbete. De krav som ställs inom BKMA bidrar till att vi fortsätter utveckla våra arbetssätt och säkerställer att vi håller en jämn och hög kvalitet i våra projekt, samtidigt som vi minskar vår miljöpåverkan och skapar trygga arbetsplatser.

MEDARBETARENKÄT - tillsammans utvecklar vi vår arbetsvardag

Medarbetarenkäten är ett av våra viktigaste verktyg för att fånga upp hur vår verksamhet upplevs i vardagen och för att sätta gemensamma fokusområden inför året. Under de senaste åren har vi utvecklat vårt arbetssätt kring uppföljningen av enkäten, med ett tydligt mål: att resultaten ska leda till dialog, delaktighet och faktiska förbättringar i verksamheten.

Efter genomförd enkät går samtliga chefer ut i organisationen och möter sina medarbetare i dialog. Resultaten diskuteras öppet i arbetsgrupperna och kompletteras med resonemang, förklaringar och förbättringsförslag. Cheferna tar

därefter med sig verksamhetens perspektiv tillbaka, och tillsammans sammanställer vi insikterna till en gemensam handlingsplan. Handlingsplanen presenteras och förankras på vår årliga företagsdag och utgör en viktig grund för vårt prioriterade förbättringsarbete under året.

Vi är mycket tacksamma för alla medarbetare som tar sig tid att svara på enkäten. Varje svar bidrar inte bara till ett bättre beslutsunderlag, utan genererar även 100 kronor till personalklubbens kassa – ett sätt att både uppmuntra engagemang och stärka gemenskapen.

Under 2025 nådde vi rekordhög

svarsfrekvens, vilket ytterligare stärker undersökningens tyngd och tillförlitlighet. Samtidigt har vi, i samband med arbetet med vår nya affärsplan, satt nya mål för både nöjd-medarbetarindex och ledarskapskvot på 85 %. Även om resultaten visade en positiv utveckling är vi inte nöjda. Medarbetarenkäten hjälper oss att se var vi behöver bli bättre, och vi kommer att fortsätta arbeta fokuserat, strukturerat och långsiktigt med dessa frågor.

CITAT UR MEDARBETARENKÄTEN

"Jag är en medarbetare som är väldigt tacksam att få jobba på Otto Magnusson, trivs väldigt bra och har bra medarbetare."

"Jag har en stor frihet i att driva mitt projekt, jag har ett stort stöd i mina närmsta kollegor. Jag upplever även att man är lyhörd och ödmjuk i mina närmsta chef."

"Känns numer som ett helt företag där alla vill dra åt samma håll."

"Det märks att det jobbas strategiskt med ledarskapsfrågor. Stor skillnad från några år sedan."

"Man har möjlighet att växa och byta karriär inom företaget, för det mesta känns Otto som en familj."

"Jag som nyanställd har fått ett mycket varmt och bra bemötande av samtliga. Känns verkligen som att man är välkommen! Jag tycker också att företaget har en bra "vi" känsla där alla jobbat åt samma håll!"



CHEFSDAGAR - ledarskap för hela Otto Magnusson

Chefsdagarna är en central del i Otto Magnussons arbete för ett tryggt, tydligt och långsiktigt ledarskap. Syftet är inte bara att utveckla våra chefer, utan att skapa bättre förutsättningar för hela organisationen och alla medarbetare.

När chefer samlas för gemensam reflektion, erfarenhetsutbyte och dialog bygger vi samsyn kring värderingar, mål och arbetssätt – något som märks i vardagen ute i verksamheten.

Chefsdagarna handlar om att vara en närvarande, ansvarstagande och tydlig ledare nära produktionen och människorna. Genom chefsdagarna stärks chefernas förmåga att kommu-

nicera, fatta välgrundade beslut och skapa delaktighet. Det ger i sin tur tydligare prioriteringar, bättre samarbete mellan avdelningar och en mer enhetlig kultur i hela företaget.

För medarbetarna innebär detta större tydlighet i förväntningar, ökad trygghet i ledarskapet och bättre förutsättningar att lyckas i sitt arbete.

Ett gemensamt synsätt på ledarskap bidrar till att frågor fångas upp tidigt, att dialogen fungerar i vardagen och att utveckling drivs långsiktigt.

Chefsdagarna är därmed en investering i både våra chefer och i ett hållbart arbetsklimat för hela Otto Magnusson.

ANSVARSTAGANDE INFÖR FRAMTIDEN

Vi ska arbeta resurseffektivt i hela vår verksamhet med målet att minska våra avfallsmängder och vår klimatpåverkan.

Omställningen till klimatsmart byggande och en cirkulär ekonomi i byggsektorn är i sin linda och vi vill vara delaktiga i denna förändring. Vår största påverkan sker i de bygg- och serviceprojekt som vi verkar i. Därför arbetar vi ständigt med kompetensutveckling inom dessa områden, så att vi i förlängningen har kompetens och erfarenhet att erbjuda mer hållbara alternativ. Som entreprenad- och servicebolag är vi möjliggöraren. Vi har erfarenhet av att bygga miljöcertifierade projekt.

Årligen sammanställer vi data för våra utsläpp av växthusgaser, våra avfallsmängder, samt grad av källsortering som vi sedan följer upp och arbetar aktivt med för att minimera.

Vi ställer oss bakom branschens klimatmål i Färdplan för fossilfri konkurrenskraft – Bygg- och anläggningssektorn, som bland annat innebär att vi ska nå netto nollutsläpp av växthusgaser år 2045.

Vårt företag har en ledande roll i en stor satsning i bygg- och anläggningssektorn i Malmö, LFM30, där vi och de andra aktörerna vill påskynda klimatomställningen och genomförandet av Agenda 2030.

Krav på klimatdeklaration vid uppförande av nya byggnader innebär att byggherrar ska redovisa vilken påverkan på klimatet en ny byggnad har. Vår organisation är väl rustad för dessa krav då vi har gjort klimatberäkningar för projekt i flera år.

VÅR KLIMATBELASTNING:

271

ton CO₂e utsläpp från egna verksamheten (scope 1-3)

9 991

ton CO₂e utsläpp från egna + kundens verksamhet (scope 1-3)



MILJÖCERTIFIERINGAR



SVANEN:

Märkningen har funnits sedan 1989 och är Nordens officiella miljömärkning. I Sverige hanteras Svanen av Miljömärkning Sverige AB på uppdrag av regeringen. Svanen är också ansvariga för EU Ecolabel, som är EU:s gemensamma miljömärkning. Certifieringarna har olika kriteriekrav för nybyggnationer beroende på hustyp och användningsområde. Svanenbyggnader kräver en licens, byggnaden bedöms utifrån ett poängsystem, licensen gäller så länge kriterierna uppfylls.

Urval genomförda projekt:
Droppen

Pågående projekt:
Skimra, Papilio, Rapsodi



MILJÖBYGGNAD:

Denna är utvecklad för den svenska marknaden och är Sveriges mest förekommande miljöcertifieringssystem inom branschen. Den kan användas för såväl nyproduktion som befintliga byggnader. Systemet är inte uppbyggt på poäng, utan använder fastställda krav baserade på svenska bygg- och myndighetsregler och svensk byggpraxis.

Urval genomförda projekt:
Hököpinge skola, Fyrtornet, Ica Maxi Gunnesbo, Drivbänken, Hyllie Hybrid

Pågående projekt:
Herkules, Gryningen, Torghuset
Bostäder



NOLLCO₂:

NollCO₂ är en påbyggnadscertifiering. Att NollCO₂-certifiera en byggnad kräver att man redovisar hela byggnadens klimatpåverkan under hela dess livscykel och balanseras med klimatåtgärder till netto noll klimatpåverkan. Livscykeln innefattar tillverkning och transport av byggdelar, byggprocesser, användandet och sluthanteringen av byggnaden.

Urval genomförda projekt:
ICA Maxi Gunnesbo



WELL BUILDING STANDARD:

Detta är en certifiering som syftar till att förbättra hälsa och välmående för de som lever och vistas i olika bebyggda miljöer. Certifieringen används för byggnader, kommersiella interiörer och stadsdelar. Det är ett globalt certifieringssystem anpassat för den svenska marknaden.

Urval genomförda projekt:
Drivbänken



LFM30:

LFM30 är ingen certifiering. Föreningen har tagit fram en skarpare beräkningsmetod för klimatberäkning och har målgränsvärden. Vi följer metoderna och arbetssätten så långt vår rådighet i projekten tillåter.

Urval genomförda projekt:
Fyrtornet, Ylletråden, Pottholmen,
Drivbänken, Droppen



Sveriges första lokala färdplan

Den nationella färdplanen för en klimatneutral, hållbar och konkurrenskraftig bygg- och anläggningssektor har som mål att branschen ska uppnå klimatneutralitet senast 2045. Malmö har som första kommun i Sverige skrivit under Agenda 2030, med målet att vara klimatneutralt 2030. För att nå detta är det uppenbart att en lokal färdplan behövs.

Byggnadsfirman Otto Magnusson är en av initiativtagarna till LFM30, som är Sveriges första lokala färdplan för en klimatneutral bygg och anläggningssektor.

LFM30 är en medlemsdriven organisation uppbyggd kring 6 arbetsgrupper. De aktörer som väljer att skriva på den lokala färdplanen delar uppfattningen om att Malmö ska gå från ord till handling och bli en förebild inom klimatneutralt byggande.

Otto Magnusson och LFM30

- Vi är en av initiativtagarna till uppstarten.
- Vi är aktiva i utvecklingsprojekt i olika arbetsgrupper för att gemensamt hitta vägar framåt på olika teman, bland annat inom ombyggnad.
- Vi är transparenta och redovisar vårt klimatarbete och delar med oss av goda exempel till föreningen.
- Vi har under året klimatberäknat och rapporteras flertalet projekt enligt LFM30s beräkningsmetod.
- Vi har varit delaktiga i framtagandet av en ny teknikhandbok där hållbarhet är inarbetat och ger stöd till byggandet i vardagen.

CIRKULÄRT BYGGANDE

ENERGIANVÄNDNING

Vi tillämpar flera principer för cirkulär ekonomi i verksamheten, med fokus på att förebygga avfall, effektivisera resursanvändning och öka återbruket där det är praktiskt och affärsmässigt möjligt.

Konkreta saker som gjorts:

- Arbetat in så högsta bodstandard på etableringen är vår standard. Samt tagit fram kompletterande åtgärder med energieffektivisering av bodar som vi kallar "miljö-etablering".
- Bränslekrav på transporter och arbetsmaskiner mot leverantörer.
- Vår byggström är fosilfri.
- Vid val av uttorkning beaktas energieffektivitet och utsläpp.
- Återtag, återbruk och avfall har fått stort fokus med många aktiviteter.



CIRKULÄRT BYGGANDE - ÅTERBRUK

Vi arbetar aktivt för att öka andelen cirkulära lösningar i våra projekt och minska resursanvändning, avfall och klimatpåverkan. Genom att kombinera strukturerade arbetssätt, samarbeten med leverantörer och deltagande i branschinitiativ stärker vi möjligheten att återbruka material och skapa mer resurseffektiva byggprocesser.

ÅTERBRUK OCH SMARTA MATERIALFLÖDEN MED BEIJER

Vid inköp och val av material strävar vi efter att ta hänsyn till materialens hela livscykel. Där det är möjligt beaktar vi faktorer som livslängd, klimatpåverkan, reparerbarhet samt möjligheten till återbruk och återvinning. Vi väger även in hur våra leverantörer arbetar med cirkularitet och prioriterar samarbeten som bidrar till en mer resurseffektiv byggprocess.

Som en del i detta arbete arbetar vi aktivt med att minska mängden förpackningar och avfall. Genom samordnade leveranser och utvecklade retursystem, i nära dialog med våra leverantörer, kan vi både effektivisera logistiken och minska resursanvändningen.

Under året har vi inlett ett samarbete med Beijer, som har utvecklat en metod för återbruk av byggmaterial samt hantering av returflöden för förpackningsmaterial. Vi har påbörjat implementeringen i utvalda projekt, där konceptet har testats i praktiken. Erfarenheterna från dessa pilotprojekt ger oss värdefulla insikter för ett bredare införande framöver.

MALMÖ ÅTERBRUKSDEPÅ

Som ett komplement till våra interna återbruksinsatser samarbetar vi med Malmö Återbyggdepå. Till återbyggdepån lämnar vi material som fortfarande är i gott skick och fullt användbart, men där det saknas ett naturligt återbruk i det aktuella projektet eller hos beställaren. På så sätt kan materialet få ett fortsatt liv istället för att bli avfall i förtid.

Malmö Återbyggdepå fungerar som en lokal marknadsp plats för återbrukat byggmaterial, där både företag och privatpersoner kan lämna in och köpa material. Verksamheten bidrar till att förlänga materialens livslängd och göra resurser tillgängliga för nya användningsområden.

Vi ser också ett stort värde i att arbetet ger ringar på vattnet. Ett exempel är vår kund BellevuePark, som efter samarbetet i projekt har valt att använda Malmö Återbyggdepå i större delar av sin verksamhet. Att våra arbetssätt inspirerar beställare till ett bredare användande av cirkulära lösningar ser vi som ett viktigt steg i omställningen mot en mer resurseffektiv byggbransch.

CC BUILD

Som en del av vårt arbete med att utveckla mer cirkulära materialflöden är vi medlemmar i CCBuild (Centre for Circular Building). Genom medlemskapet tar vi del av ett branschgemensamt initiativ som syftar till att öka återbruket av byggmaterial och skapa förutsättningar för en mer cirkulär byggsektor.

CCBuild erbjuder en digital plattform där aktörer inom bygg- och fastighetsbranschen kan dela och ta del av information om material som kan återbrukas. Plattformen bidrar till att synliggöra tillgängliga resurser och möjliggör att material kan få en ny användning i andra projekt.

Vi använder CCBuild som ett stöd för att undersöka om material vi behöver kan hittas på andrahandsmarknaden. På så sätt kan vi, där det är möjligt, ersätta nyinköp med återbrukade produkter. Vi använder även plattformen för att lägga upp material som uppstår i våra projekt, till exempel vid felaktiga leveranser eller överskott, så att de kan komma till användning hos andra aktörer.

Genom medlemskapet får vi tillgång till kunskap, inspiration och erfarenhetsutbyte kring återbruk och cirkulära arbetssätt. Vår ambition är att successivt utveckla vår användning av dessa verktyg i takt med att både våra egna arbetssätt och branschens förutsättningar utvecklas.

TILLVÄXT UTAN ÖKADE AVFALLSMÄNGDER

Sedan 2023 har vi arbetat fokuserat med avfall för att minska mängderna, öka återbruket, öka sorteringsgraden och uppföljning av hantering i nästa led. Uppsatta mål har uppnåtts.

Framstegen har inte skett linjärt utan har påverkats av konjunktur och antal projekt som genomförts. 2025 var ett rekordår i omsättning och detta utan att avfallsmängderna stuckit iväg.

Detta är ett resultat av att vi arbetar enligt avfallshierarkin och strävar efter att minimera avfallsmängderna och uppnå cirkulära materialflöden.

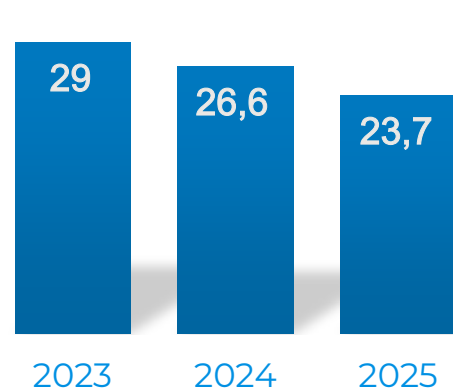
Vi återbrukar material genom CC-bild och olika återbrukssamarbeten.

Data för hur mycket som gått till återbruk saknas. 98% av 2025 års avfall gick till återvinning och 2% till deponi.

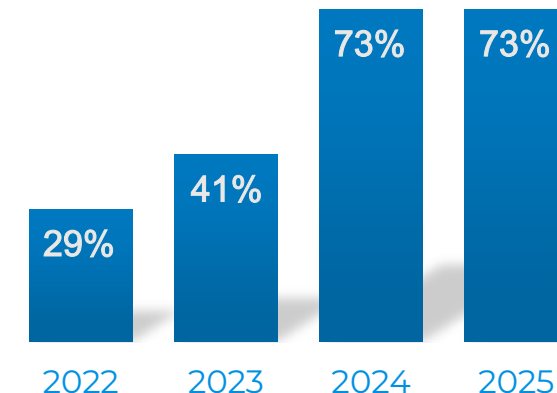
Majoriteten av avfallet som gått till deponi är glasullsisolering. 0,5% av avfallet utan schakt är farligt avfall.

Vanligast i posten farligt avfall är spill från impregnerat trä, el-avfall och rester av färg, lösningsmedel och aerosoler.

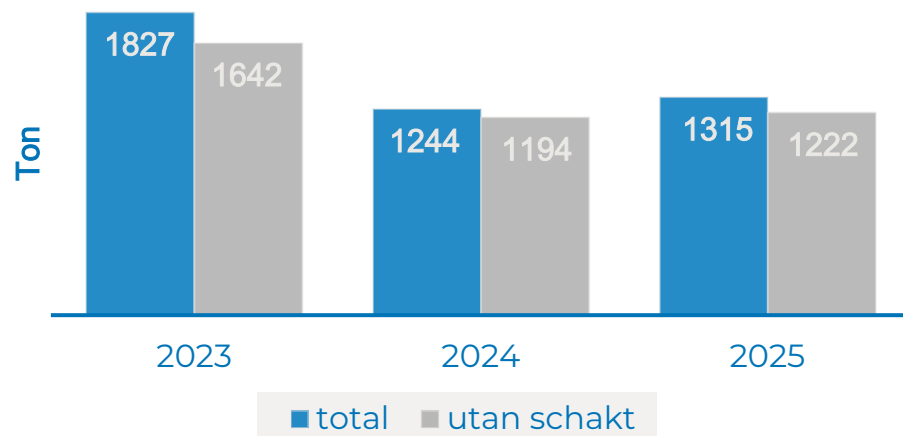
Kg Avfall/BTA



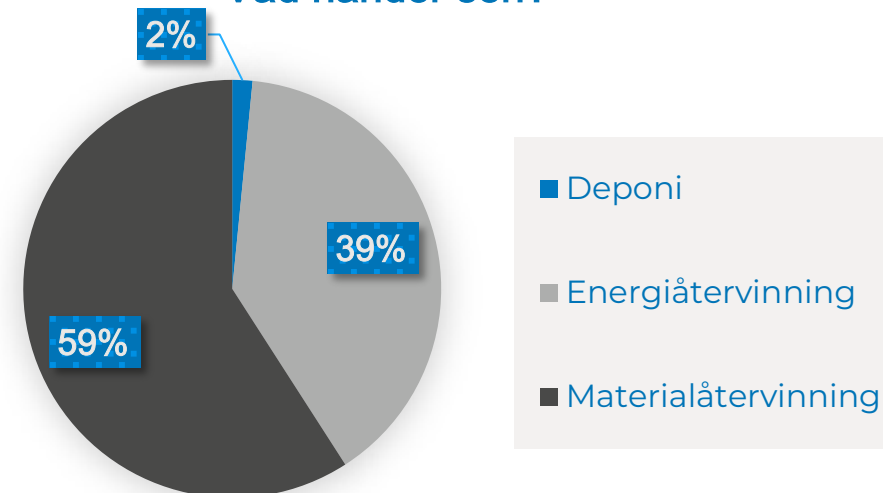
Sorteringsgrad



Mängd



Vad händer sen?



VÅR KLIMATBELASTNING 2025

Vi redovisar inte data för alla GHG kategorier detta för att vi i nuläget saknar tillförlitlig data för dessa.

El och fjärrvärme är räknade med marknads- och platsbaserad påverkan.

SCOPE 1 - DIREKTA UTSLÄPP	
PRODUKTIONSBIKLAR:	
Totalt antal körda mil	124 419 mil
Elbilar	10%
Energianvändning drivmedel	2 512 419 MJ
Utsläpp produktionsbilar	175 097 kg CO ₂ e
TJÄNSTEBILAR:	
Totalt antal körda mil	51 612 mil
Elbilar	49%
El- + hybridbilar	88%
Energianvändning drivmedel	390 808 MJ
Utsläpp tjänstebilar	17 013 kg CO ₂ e
Summering scope 1	192 110 kg CO₂e
SCOPE 2 - UTSLÄPP FRÅN KÖPT ENERGI	
LAGER /SNICKERI:	
Förbrukad elektricitet	145 566 kWh
Fossilfri. Kärnkraft 67,5% Vattenkraft 32,5%	
Utsläpp från elektricitet	7,35 kg CO ₂ e
Förbrukad fjärrvärme	238 145 kWh
Förnybar energi 100%	
Utsläpp från fjärrvärme	24 731 kg CO ₂ e
BYGGARBETSPLATSER :	
Förbrukad el	1 229 077 kWh
Fossilfri. Kärnkraft 67,5% Vattenkraft 32,5%	
Utsläpp från el på byggarbetsplatser	6 206,2 kg CO ₂ e
Summering scope 2	31 673 kg CO₂e

SCOPE 3 - INDIREKTA UTSLÄPP	
HYRT KONTOR:	
Förbrukad elektricitet	153 580 kWh
Residualmix	
Utsläpp från elektricitet	3 532 kg CO ₂ e
Förbrukad fjärrvärme	120 667 kWh
Utsläpp från fjärrvärme	13 074 kg CO ₂ e
IT-INFRASTRUKTUR	
Product Carbon footprint + elanvändning:	8 653 kg CO ₂ e
LAGER/SNICKERI:	
Utsläpp från elektricitet (scope 3)	203,8 kg CO ₂ e
Utsläpp från fjärrvärme (scope 3)	3 810 kg CO ₂ e
PROJEKT	
Utsläpp från elektricitet (scope 3)	17 207 kg CO ₂ e
FLYG	
Flyg inrikes (12)	665 kg CO ₂ e
Summering scope 3 egna verksamheten	47 145 kg CO₂e
VÅRA KUNDERS KLIMATPÅVERKAN	
PROJEKT	
Nyproduktion lämnad under året	9 720 212 kg CO ₂ e
Summering scope 3 vår och kundens påverkan	9 767 357 kg CO₂e
SUMMERING TOTALA UTSLÄPP egna verksamheten (SCOPE 1,2,3):	270 928 kg CO₂e
SUMMERING TOTALA UTSLÄPP vår och kundens påverkan (SCOPE 1,2,3):	9 991 140 kg CO₂e

VÅR KLIMATBELASTNING 2025

Direkta utsläpp, fordon i siffror

24% har vi sedan 2023 minskat våra direkta utsläpp (scope 1) med.

10% av våra produktionsbilar är eldrivna.

49% av våra tjänstebilar är eldrivna.

88% av våra tjänstebilar är el eller hybrid.

Vår energianvändning i siffror

1887 MWh energiförbrukning under året.

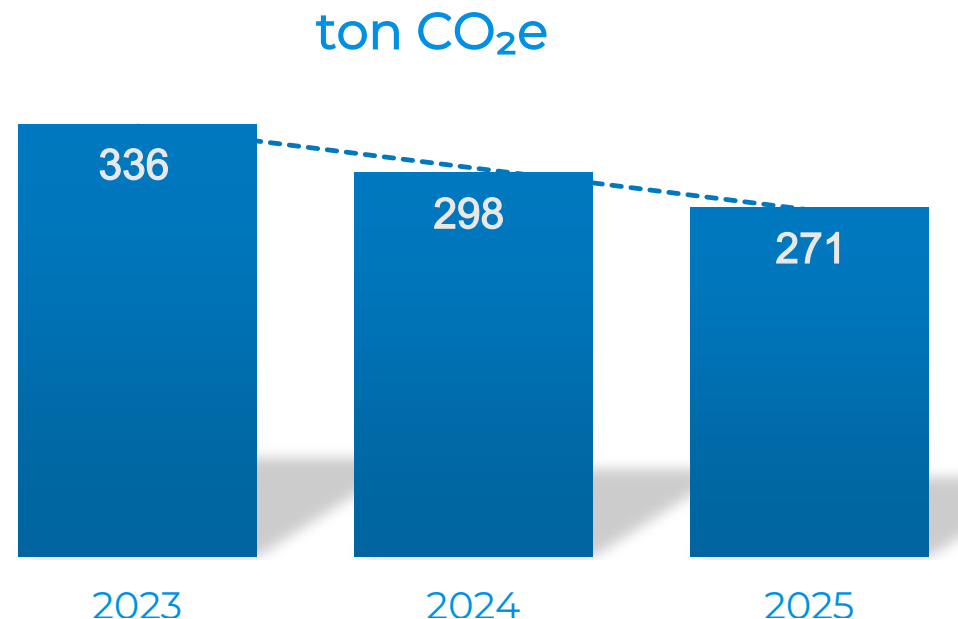
44% från förnybara energikällor.

56% från icke förnybara energikällor.

100% av den el vi köper in i scope 2 är fossilfri och ursprungsmärkt.

VÅR UTSLÄPPSREDUKTION ÖVER TID scope 1-3, egna verksamheten

Vi har sedan vi började sammanställa data för våra utsläpp minskat utsläppen med ca 10% årligen.



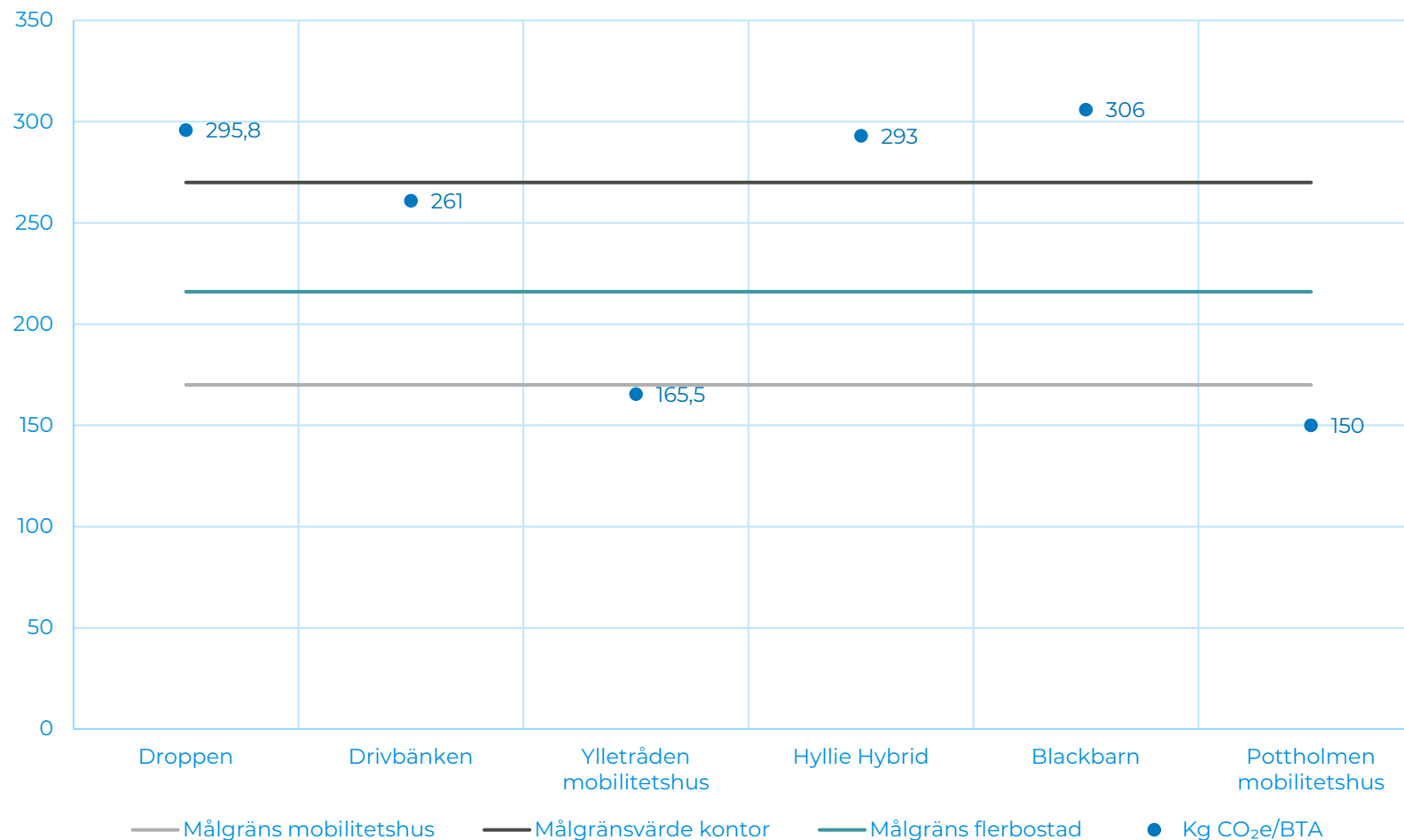
*Baslinjen för 2023 har justerats med +19 % till följd av identifierade fel i historiska energiförbrukningsdata. Efter att korrekta energivärden tillämpats har utsläppen i scope 2 räknats om, vilket

även påverkar energirelaterade utsläpp i scope 3. Justeringen har genomförts retroaktivt för att säkerställa jämförbarhet över tid i enlighet med GHG-protokollets riktlinjer för baslinjustering.

VÅR KLIMATBELASTNING 2025 - PROJEKT

- 97% av utsläppen från vår verksamhet kommer från projekten vi bygger.
- Majoriteten av överlämnade projekt är beräknade enligt LFM30s beräkningsmetod.
- Mobilitetshusen och kontorsfastigheten Drivbänken har landat under LFM30s målgränsvärde.
- Övriga projekt arbetar vi med att sänka klimatbelastningen i den mån vi som entreprenör har rådighet över. När ambitionen även finns från beställarsidan kommer vi långt.
- Projekt beräknade enligt LFM30s beräkningsmetod: Droppen, Drivbänken, Ylletråden, Pottholmen.

KLIMATBELASTNING PROJEKT



VÅR OMGIVNING

Vår byggverksamhet bedrivs i huvudsak genom projektbaserat arbete på kundens arbetsplatser och mark. Vi har inga direkta utsläpp eller väsentlig påverkan kopplad till fasta anläggningar eller industriella processer. Vårt arbete med nedan områden följs upp inom ramen för vårt miljöarbete, företagsövergripande och i projekt.

BIOLOGISK MÅNGFALD OCH EKOSYSTEM

Byggnation innebär påverkan på mark och närmiljö genom markanvändning, resursuttag, föroreningar och klimatpåverkan.

Vi är i största del verksamma i redan planlagda eller exploaterade områden och risken för påverkan på skyddade naturområden eller känsliga ekosystem bedöms generellt som låg.

Arbetsmetoder anpassas där behov finns för att begränsa påverkan på mark, vegetation, vatten och djurliv. Forskning och rön i ämnet om byggsektorns påverkan bevaras.

Vi har ingen verksamhet i känsliga områden men några i nära anslutning:

- Projektet Lillö ligger direkt angränsande till Norra sandskogens naturreservat i Ystad med ett högt artvärde, ca 100 rödlistade arter i området. Vårt arbetsområde är ca 0.5 hektar.
- Kontoret på Arlövsvägen ligger drygt en kilometer från Lommaområdet som är ett naturreservat, vattenskyddsområde och skyddas av fågeldirektivet (SPA) då det utgör en viktig häcknings- och rastlokal för många fågelarter. Vårt kontorsområde är ca 0.5 hektar stort.

FÖRORENINGAR AV LUFT, VATTEN OCH MARK

Vår verksamhet ger inte upphov till några väsentliga föroreningar av vatten eller mark.

De föroreningar som förekommer är främst i form av buller, damm, utsläpp från maskiner och transporter, hantering av kemikalier och byggmaterial. Vi är medvetet om riskerna och arbetar för att förebygga och begränsa negativ påverkan på omgivningen.

Förbränning av drivmedel är den post där vår verksamhet direkt ger upphov till luftföroreningar. Detta är för oss en relevant miljöaspekt som vi arbetar med att minska genom val av drivmedel, motorer, uppvärmningskällor både i vår egen verksamhet och i vår värdekedja.

VATTENANVÄNDNING

Under redovisningsåret uppgick vattenförbrukningen i vår kontorsverksamhet till 162 m³. Vattenanvändningen avsåg hushållsvatten.

För projektverksamheten saknas i nuläget fullständig uppföljning av vattenförbrukning. Det har dock identifierats att cirka 34 m³ vatten har använts i projekt där vattnet hämtats från område med risk för vattenbrist.

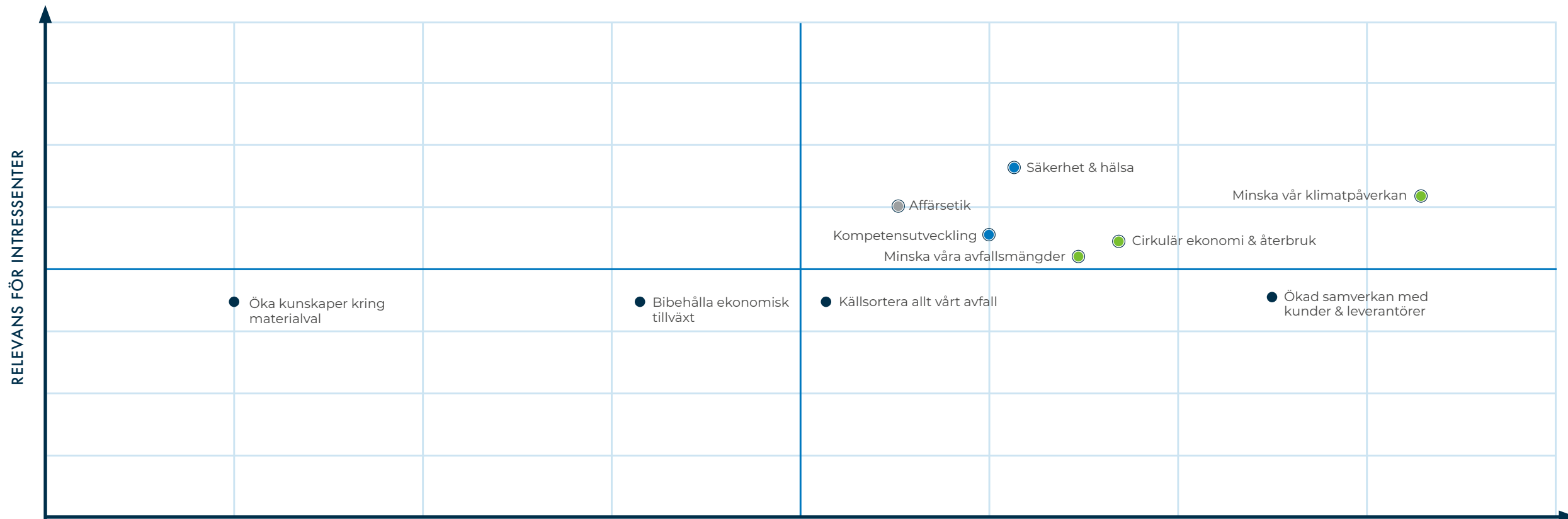
Övrig vattenanvändning har skett via kommunala vattensystem i områden utan känd vattenstress. Arbetet pågår för att förbättra datainsamlingen och uppföljningen av vattenanvändning i projektverksamheten.





MÅL, STYRNING, UPPFÖLJNING

VÄSENTLIGHETSANALYS

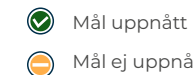


OTTO MAGNUSSONS PÅVERKAN PÅ HÅLLBAR UTVECKLING

PRIORITERADE OMRÅDEN:

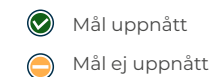
- MILJÖMÄSSIGT
- SOCIALT
- EKONOMISKT

VÅRA MÅLSÄTTNINGAR



I samband med att vårt verksamhetssystem och vårt arbetssätt vässades, gjordes även mindre justeringar av våra mål under 2025.

MÅLOMRÅDE	ÖVERGRIPANDE	DETALJERADE MÅL OCH RESULTAT	HANDLINGSPLAN/AKTIVITET
KVALITET	Vi ska leverera rätt produkter med rätt kvalitet i rätt tid.	<p>Vi ska ha en positiv trend på hit-rate. <i>Positiv</i></p> <p>Vi ska ha ett NKI över 4,5. <i>4,61</i></p> <p>Vi ska i rätt tid leverera en felfri produkt. <i>0 förseningar</i></p>	<p>Finslipa kalkylarbetet, samla in och registrera anbud och anbudsbelopp.</p> <p>Skicka ut kundenkäter årligen.</p> <p>Åtgärda besiktningens anmärkningar innan överlämning.</p>
MILJÖ OCH KLIMAT	Vi ska arbeta resurseffektivt i vår verksamhet och fortsätta utvecklas utan att äventyra kommande generationer.	<p>Vi ska minska energiförbrukningen i våra projekt. <i>17% av etableringarna var miljöetableringar</i></p> <p>Vi ska öka vår källsortering årligen med 10%. <i>14,7% årligen sedan 2023</i></p> <p>Vi ska minska våra avfallsmängder till 25 kg/BTA till år 2026. <i>23,7 kg/BTA</i></p>	<p>Förbättra vår bodstandard och öka andelen "miljöetableringar".</p> <p>Sortering skall ske på alla arbetsplatser. Statistiken följs upp och resultatet presenteras på skärmar.</p> <p>Öka andelen återbruk och återtagssamarbeten.</p> <p>Ta fram bokslut och redovisning.</p>



MÅLOMRÅDE	ÖVERGRIPANDE	DETALJERADE MÅL OCH RESULTAT	HANDLINGSPLAN/AKTIVITET
ARBETSMILJÖ	Vårt arbetsmiljöarbete ska vara tryggt, modernt och ansvarstagande för att säkerställa att alla medarbetare mår bra och kommer hem oskadda efter varje arbetsdag.	<p>Vi ska ha 0 frånvaroolyckor. 6 st</p> <p>Vi ska ha välmående medarbetare med en sjukfrånvaro under branschsnitt. Uppnått</p> <p>Tydligt ledarskap med personligt engagemang där varje medarbetare blir sedd. 81% kvot ledarskap i medarbetarens enkät</p> <p>Vi ska ha ett NMI på minst 85%. 81%</p>	<p>Mäta våra olyckor, tillbud och riskobservationer. Öka antal inrapporteringar årligen.</p> <p>Systematiskt arbetsmiljöarbete, friskvårdsbidrag och hälsokontroller.</p> <p>Medarbetarsamtal för samtliga medarbetare, årlig företagsdag, närvarande chefer som har rätt kunskaper och kompetens.</p> <p>En trygg, modern och ansvarstagande kultur.</p>
EKONOMI	För att vara en långsiktigt trygg arbetsgivare och samarbetspartner ska vi ha en stabil ekonomi som möjliggör en fortsatt hållbar utveckling.	<p>Vi ska uppnå ett rörelseresultat på 3% årligen. 1%</p> <p>Vi ska ha en omkostnadsnivå på 4% årligen. 4%</p> <p>Omsättningsmål 1,4 miljarder SEK. 1,1 miljarder SEK</p>	<p>Undvika förlustprojekt. Minska eftermarknadskostnader. Följ vårt verksamhetssystem.</p> <p>Identifiera, strukturera och minska våra påverkansbara omkostnader.</p> <p>Marknadsarbete, hit-rate, följ vårt verksamhetssystem.</p>

VÅRA POLICYS

HÅLLBARHETSPOLICY:

För oss innebär hållbarhet att vi skall verka och utvecklas utan att äventyra kommande generationer. Byggnadsfirman Otto Magnusson har funnits sedan år 1928 vilket visar på en långsiktighet vi värnar om ska fortskrida. Vi har ett tydligt och begripligt hållbarhetsarbete som är integrerade i verksamheten och i våra projekt. Vår största påverkan sker i de bygg- och serviceprojekt som vi verkar i. Därför är det viktigt att vi i förlängningen ut till kund kan erbjuda mer hållbara alternativ. Vårt mål är att vårt hållbarhetsarbete ska vara en köpdrivande faktor hos kunder och en konkurrensfördel. Vi är duktiga på att välja det bästa alternativet utifrån miljö, kvalitet och kostnad och balansen däremellan. För nischade miljö- och klimatprojekt har vi en specialistgrupp som har kunskap och praktisk erfarenhet av att bygga och renovera mer klimatsmart och resurseffektivt.

I ett hållbarhetsperspektiv bidrar vi positivt eftersom vi bidrar till en utveckling av samhället och en hållbar urbanisering. Vid nybyggnation möjliggör vi en förtätning av staden och i våra serviceprojekt förlänger vi livet på befintliga byggnader. Vi strävar efter att hela tiden bli bättre och vi är övertygade om att det blir vi när vi samverkar med leverantörer, underentreprenörer, kunder och kollegor i branschen.

Vi brinner för att bidra till hållbara och inkluderande samhällen där alla människor är lika mycket värda. Detta gör vi på olika sätt, dels i vår kärnverksamhet, dels i vårt starka lokala samhällsengagemang. Våra medarbetare är det viktigaste vi har och prioritet är alltid en trygg och säker arbetsplats för alla.

MILJÖPOLICY:

Vårt övergripande mål är att fortsätta arbeta resurseffektivt i vår verksamhet och utvecklas utan att äventyra kommande generationer. Utifrån vår möjlighet att påverka skall vi förebygga miljöpåverkan från hela vår verksamhet inkluderat våra arbetsplatser och de fastigheter vi bygger och renoverar.

Vårt miljöarbete ska uppfylla de krav som ställs på vår verksamhet i form av lagkrav, intressentkrav och certifieringskrav. Vi ska utvecklas i konceptet "Hållbart byggande" där vi har ett livscykelperspektiv i vårt arbete.

Vi ska arbeta resurseffektivt i hela vår verksamhet med målet att minska våra avfallsmängder och vår klimatpåverkan. Vår största påverkan sker i de bygg- och serviceprojekt som vi verkar i. Därför arbetar vi ständigt med kompetensutveckling inom dessa områden, så att vi i förlängningen ut till kund har kompetens och erfarenhet att erbjuda mer hållbara alternativ.

Som entreprenad- och servicebolag är vi möjliggöraren. Vi bedriver ett systematiskt miljöarbete där vi arbetar med ständiga förbättringar och förebyggande insatser.

ARBETSMILJÖPOLICY:

Våra medarbetare är det viktigaste vi har och en säker arbetsmiljö är prioritet ett. Vi verkar för en trygg och säker arbetsplats där vi tar hand om varandra. Hos oss ska alla medarbetare känna sig delaktiga, betydelsefulla, må bra och komma hem oskadda efter varje arbetsdag. Vi tar ett gemensamt ansvar för en god arbetsmiljö och hållbara arbetsplatser där vi inte tar något för givet utan arbetar aktivt och fokuserat.

För att uppnå målen ska vårt miljöarbete vara tryggt, modernt och ansvarstagande.

Vi står för ett tydligt ledarskap med personligt engagemang där varje medarbetare blir sedd.

Vi arbetar löpande med kompetenshöjningar för att möta våra medarbetares, kunders och övriga intressenternas behov.

På vår arbetsplats accepteras ingen form av kränkningar, mobbning eller trakasserier.

Vi bedriver ett systematiskt miljöarbete i enlighet med aktuell lagstiftning där vi arbetar med ständiga förbättringar och



förebyggande insatser avseende såväl de fysiska, sociala som de organisatoriska riskerna i verksamheten. Vi är medvetna om att vi verkar i en riskfylld bransch och arbetar aktivt med säkerhetskulturen och riskmedvetandet kring branschens stora risker. Arbetsmiljöarbetet bedrivs i samverkan inom koncernen som en integrerad och naturlig del i den dagliga verksamheten.

Vårt arbetsmiljöarbete ska uppfylla de krav som ställs på vår verksamhet i form av lagkrav, intressentkrav och certifieringskrav.

Denna policy bygger på våra kärnvärden, den gäller för alla på våra arbetsplatser och sätter ramarna för arbetsmiljöarbetet i verksamheten.

KVALITETSPOLICY:

Vårt arbete utgör en grogrund för hållbara samhällen där vi tar ett stort ansvar för kvaliteten i våra produkter och tjänster.

Vi är kundfokuserade och levererar alltid rätt produkt, i rätt tid, med rätt kvalitet. Vi står gemensamt för ett stort ansvarstagande och en

kvalitetsmedvetenhet där vårt kvalitetsarbete ska uppfylla de krav som ställs på vår verksamhet i form av lagkrav, intressentkrav och certifieringskrav. Vi är en modern, trygg och ansvarstagande byggkoncern. Vårt mål är att vara det självklara förstahandsvalet på den skånska marknaden.

Vi är en familjeägd byggkoncern med fokus på goda och långsiktiga relationer med kunder, samarbetspartners och medarbetare. Vi erbjuder en väl avvägd balans mellan nybyggnation, ombyggnad och byggservice, vilket skapar rätt kompetens och erfarenhet som matchar våra kunders storlek och behov.

Vi arbetar aktivt med förebyggande insatser och ständiga förbättringar. Vi bedriver ett systematiskt kvalitetsarbete där vi kontinuerligt mäter och följer upp kvaliteten som en naturlig integrerad del i den dagliga verksamheten.

Denna policy bygger på våra kärnvärden och sätter ramarna för kvalitetsarbetet i verksamheten.

För oss är kvaliteten i hela ledet ett prioriterat ämne.



Tillsammans bygger vi mer än hus!

BETYDANDE MILJÖASPEKTER

MILJÖASPEKT	EFFEKTER AV ASPEKTEN	ÅTGÄRDER
ENERGIFÖRBRUKNING	Hög förbrukning leder till större klimatpåverkan.	Arbeta för optimerad drift. Rutiner för låg förbrukning under byggtid.
MILJÖFARLIGA PRODUKTER	Användning kan orsaka skador på hälsa och miljö.	Material och kemikalier med sämre bedömning undviks.
MATERIALSPILL OCH AVFALL	Resursslöseri som ger högre kostnader och miljöpåverkan.	Enlig avfallstrappan och branschens riktlinjer.
UTSLÄPP I MARK, LUFT OCH VATTEN	Föroreningar och skador på ekosystem. Utsläpp av växthusgaser.	Kontroll av buller, damm. Spillberedskap. Effektiv logistik, miljövänliga fordon och arbetsmaskiner.
MATERIALETS KLIMATPÅVERKAN	Ökar projektets totala utsläpp, ger sämre klimatdeklaration.	Ta certifieringsprojekt.

RISKANALYS FÖR VERKSAMHETEN

	RISK	BESKRIVNING	HANTERING
KVALITET	FÖRSENINGAR	Överlämningar görs inte i tid, vi drabbas av vite och missnöjd kund.	Löpande avstämningar och uppföljande tidplaner
	FELAKTIGT UTFÖRANDE	Produceras ej enligt gällande handlingar, avtal, i enlighet med BBR, AMA.	Egenkontroller. Rutin kring hantering av handlingar.
	UE OCH LEVERANTÖRER	Levererar ej enligt avtal.	Uppföljning i produktionen och enligt inköpsrutin.
	EFTERLEVNAD AV LAGAR OCH ANDRA BINDANDE KRAV	Att vår verksamhet ej efterlever krav från; lagar, BKMA, branschorganisationer, fackliga organisationer.	Löpande bevakning av ändringar i kravställning.
	OTILLRÄCKLIG KOMPETENS	Saknar tillräcklig kompetens för våra uppdrag och kundens förväntningar.	Utbildningsplaner, rutiner för kunskaper och kompetens. Tar in konsulter vid behov
MILJÖ OCH KLIMAT	UTSLÄPP OCH FÖRORENINGAR	Från våra bilar och farliga ämnen på arbetsplatserna.	Välja bilar med låga utsläppsnivåer. Göra bra produktval. Säker förvaring och spillberedskap.
	AVFALLSHANTERING	Avfall som inte sorteras och/eller felsorteras.	Rutiner och uppföljning.
	RESURSFÖRBRUKNING	Material och energi används i överflöd och genererar spill.	Mätning av avfallsmängder i produktionen. Mätning av energiförbrukning i hela verksamheten. Årlig uppföljning.
	KLIMATPÅVERKAN	Klimatets påverkan på vår verksamhet, ex. extremväder, markförhållanden, vattennivåer, försäkrings- och materialkostnader, kompetenskrav.	Rutin klimatpåverkan, KM-planer, tar in konsulter vid behov.

RISKANALYS FÖR VERKSAMHETEN

	RISK	BESKRIVNING	HANTERING
ARBETSMILJÖ	ALLVARLIG SKADA PÅ PERSON	Att någon skadar sig allvarligt i tjänsten, i projekten, på kontoret, lagret, snickeriet eller på vägarna.	Arbetsmiljöplaner och systematiskt arbetsmiljöarbete.
	OATTRAKTIV ARBETSGIVARE	Dålig arbetsmiljö/dåligt ledarskap kan leda till att medarbetare slutar och att vi får dåligt rykte.	Rutiner för HR och systematiskt arbetsmiljöarbete. Handlingsplan för att stärka ledarskapet.
	KRÄNKANDE SÄRBEHANDLING	Förekomst av mobbning, utanförskap, trakasserier och diskriminering.	Handlingsplan för risken finns och utvärderas årligen.
	HÖG ARBETSBELASTNING	Otillräcklig bemanning eller kompetens för uppdragen.	Handlingsplan för risken finns och utvärderas årligen.
NÖDLÄGEN	BRAND	En större brand på kontor eller arbetsplats.	Systematiskt brandskyddsarbete. Regelbundna övningar. Tydliga utrymningsplaner och skyltning.
	DÖDSFALL	Att en medarbetare avlider i tjänsten eller utanför arbetet.	Rutiner för krisstöd via Företagshälsovården. Checklista vid allvarlig händelse och beredskapsgrupp.
	ALLVARLIG FÖRTROENDEKRIS	En händelse som leder till att bolagets anseende, förtroende eller varumärke allvarligt skadas.	Uppförandekod. Öppenhet vid misstag. Uppföljning av medarbetar- och kundnöjdhet. Kris- och kommunikationsplan.

RISKANALYS FÖR VERKSAMHETEN

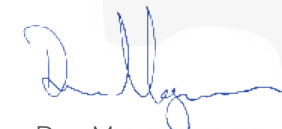
	RISK	BESKRIVNING	HANTERING
EKONOMI	BUDGETÖVERSKRIDANDEN	Att kostnaderna i verksamheten ökar i en större omfattning och riskerar att innebära fara för verksamheten.	Noggrann budgetplanering och riskmarginaler. Regelbunden uppföljning och avstämning mot budget. Förändringshantering vid nya behov eller beslut. Attestgränser och attestordning.
	RÅVARUPRISER	En stor variation i råvarupriser som påverkar möjligheten att erhålla projekt och/eller kostnaderna i ett projekt.	Långsiktiga avtal med leverantören. Diversifiering av leverantörer och råvaror. Omvärldsanalys och strategiskt inköpsarbete.
	KALKYLMISSAR	Missar som leder till att vi inte erhåller ett projekt eller erhåller ett projekt till ett för lågt pris.	Tydliga kalkylrutiner med standardiserade mallar. Löpande avstämnings. Användning av erfarenhetsvärden.
	KONKURSER, UE, LEVERANTÖRER	En UE eller leverantör som går i konkurs kan påverka vår verksamhet negativt.	Leverantörsbedömning och kreditkontroll. Rutin för ekonomi och inköp vid obestånd eller konkurser. Konkursrutin för produktion.
	LIKVIDITETSPROBLEM	Svårighet att betala löpande utgifter, leverantörsfakturor, skatter eller andra kostnader.	Likviditetsprognoser. Goda kontakter med banken. Effektiv fakturering och utbildning. Finansiella reserver. Noggrannhet med betalningsvillkor.
	NEGATIV RATINGFÖRÄNDRING	Försämrad kreditvärdighet, svårighet att lämna anbud, försämrat förtroende hos kunder och leverantörer p.g.a. försämrad rating.	Rutin för bestridande av fakturor. Följa och uppnå budget. Utbildning av personalen.
	KONJUNKTURSSVÄNGNINGAR	Svängningar i konjunktur kan både leda till sjunkande efterfrågan, kapacitetsbrist och kostnadsökningar.	Diversifierad kundbas och marknader. Regelbunden omvärldsbevakning. Finansiella reserver. Effektivisering och ständiga förbättringar av interna processer.

RISKANALYS FÖR VERKSAMHETEN

	RISK	BESKRIVNING	HANTERING
IT	OBEHÖRIGA INTRÅNG	Ett intrång i vår IT-miljö i syfte att skada verksamheten.	Uppdaterade IT-system och säkerhetslösningar. Information om IT-säkerhet till medarbetare. Tydlig rutin för säkerhetskopiering.
	SKADLIG PROGRAMVARA	Olika former av skadlig programvara som syftar till att skada verksamheten, stjäla information eller orsaka ekonomisk skada.	Uppdaterade antivirus och malwareprogram. Aktiv och uppdaterad brandvägg. Begränsade användarbehörigheter. Regelbundna påminnelser till medarbetare om försiktighet.
	TEKNISKA FEL/PROGRAMFEL	Att ett IT-system eller en applikation inte fungerar som förväntat, vilket kan leda till driftstörningar, felaktig databehandling eller förlorad information.	Övervakning av systemstatus för att tidigt upptäcka fel. Tydlig rutin för säkerhetskopiering. Supportavtal med leverantörer.
ÖVRIGT	SKADEGÖRELSE OCH STÖLD	Att någon medvetet förstör, skadar eller stjälar våra lokaler, vår egendom, utrustning eller material.	Larm och kamerabevakningssystem. Staketering och passagekontroll.
	ALLVARLIG SKADA PÅ UTRUSTNING	Olyckor, felaktig användning, bristande underhåll eller annan yttre påverkan som orsakar allvarlig skada på utrustning.	Regelbunden service och underhåll. Utbildning i korrekt användning. Försäkring för att minska ekonomisk påverkan.
	ALLVARLIG SKADA PÅ BYGGNADER	Olyckor, översvämning, sabotage eller annan yttre påverkan som orsakar allvarlig skada på byggnader.	Försäkring för att minska ekonomisk påverkan. Förebyggande underhåll.
	RESURS- OCH KOMPETENSBRIST	Svårighet att rekrytera rätt resurser, pensionsavgångar och/eller förändrade krav.	Intern kompetensutveckling och utbildning. Tillfällig extern förstärkning i form av konsulter. Läringsprogram och duktiga handledare.
	TROLÖSHET	En medarbetare eller samarbetspartner agerar illojalt och negativt påverkar verksamheten i större omfattning.	System och rutiner för visselblåsning. Begränsade behörigheter till känslig information. Attestgränser och -ordning. Stark företagskultur och värdegrund.

VSME-HÄNVISNINGAR

UPPLYSNING	OMRÅDE	INNEHÅLL	HÄNVISNING
B1	Grundläggande info	Vilken nivå vi följer, Känslig info som exkluderats.	s. 6
B1	Grundläggande info	Juridisk form, verksamhetskod (NAEC-kod).	s. 6
B1	Grundläggande info	Balansräkning, storlek, omsättning.	Årsredovisning
B1	Grundläggande info	Företagets geografiska verksamhet.	s. 6
B2	Praktiker, policys och initiativ för hållbar omställning	Beskrivning av befintliga hållbarhetsåtgärder och initiativ inom områden som bidrar till omställningen (samt mål till dessa om det finns, minska energiförbrukningen, och våra utsläpp, återbruksinitiativ).	s. 8-11, 17, 20-34, 36- 38, 40 45 och 46
B3	Energi och växthusgasutsläpp	Energiförbrukning(MWh), fördelning förnybar/ icke förnybar.	s. 36 och 40
B3	Energi och växthusgasutsläpp	Växthusgasutsläpp i ton CO ₂ e.	s. 34, 39 och 40
B4	Föroreningar till luft, vatten och mark	Rapporterade utsläpp av föroreningar.	s. 42
B5	Biologisk mångfald	Antal och yta av företagets verksamhetsplatser (hektar)som ligger i eller nära känsliga biologiska områden.	s. 42
B6	Vattenanvändning	Total vattenförbrukning med specificerad förbrukning i områden med vattenbrist.	s. 42
B7	Resursanvändning och cirkulär ekonomi	Tillämpade principer för cirkulär ekonomi.	s. 36 - 38
B7	Resursanvändning och cirkulär ekonomi	Avfallsmängd, farligt/icke farligt. Andel återvunnet/återanvänt.	s. 38
B8	Grundläggande info om anställda	Antal anställda, fördelning kön, anställningsform. Personalomsättning.	s. 24 och 25
B9	Arbetshälsa och säkerhet	Antal olyckor, skador och dödsfall.	s. 28
B10	Löner, kollektivavtal och utbildning	Antal anställda med lön över landets minimilön. Könsskillnader i löner. Andel med kollektivavtal.	s. 25
B10	Löner, kollektivavtal och utbildning	Genomsnittligt antal utbildningstimmar per anställd.	s. 27
B11	Mutor och korruption	Böter och fällande domar för mutor eller korruption under 2025.	s. 6 och 29



Dan Magnusson
ägare



Ulf Magnusson
ägare

OTTO
MAGNUSSON

Malmö, 22 maj 2026.

**BYGGNADSFIRMAN
OTTO MAGNUSSON AB**

Arlövsvägen 2A
211 24 Malmö

org nr: 556721-4423